

**Министерство образования и науки Самарской области
Министерство имущественных отношений Самарской области
Государственное бюджетное профессиональное образовательное учреждение
Самарской области
«Чапаевский губернский колледж им. О. Колычева»**

**МЕТОДИЧЕСКИЕ РЕКОМЕНДАЦИИ СТУДЕНТАМ
ПО ПОДГОТОВКЕ И ЗАЩИТЕ КУРСОВЫХ И ВЫПУСКНЫХ
КВАЛИФИКАЦИОННЫХ (ДИПЛОМНЫХ) РАБОТ**

специальности: 44.02.01 Дошкольное образование

г.о. Чапаевск, 2018 год

Публикуется на основании решения
Методического совета
ГБПОУ СОЧГК им. О. Колычева
Протокол № 2 от 20.01.2018 г.

Издание 3-ье, доработанное

Составитель: **Следкова М.П.**, преподаватель гуманитарных дисциплин образовательной программы среднего профессионального образования программ подготовки специалистов среднего звена ГБПОУ СОЧГК им. О. Колычева

Рецензент: **Ащепкова В.И.**, заведующий методическим кабинетом образовательной программы среднего профессионального образования программ подготовки квалифицированных рабочих и служащих ГБПОУ СОЧГК им. О. Колычева

Методические рекомендации предназначены для студентов специальности 44.02.01 Дошкольное образование, могут быть использованы руководителями курсовых и выпускных квалификационных работ, а также студентами и преподавателями других средних специальных учебных заведений. Данное пособие включает требования к структуре, содержанию и оформлению курсовой и дипломной работы.

Рекомендации составлены в соответствии с «Положением об организации выполнения и защиты курсовой работы (проекта) по дисциплине и ПМ ФГОС СПО реализуемых специальностей в ГБПОУ СОЧГК им. О. Колычева и Положением «О порядке проведения государственной итоговой аттестации по образовательным программам среднего профессионального образования в ГБПОУ СОЧГК им. О. Колычева».

Методические рекомендации утверждены Локальным актом колледжа.

Содержание

Пояснительная записка	4
Требования к выполнению курсовой / выпускной квалификационной (дипломной) работы	
1. Курсовая и дипломная работы как виды научного исследования	4
2. Выбор темы и этапы работы над курсовой / дипломной работой	7
3. Структура курсовой и дипломной работы	8
4. Требования к содержанию курсовой / дипломной работы	9
5. Требования к оформлению курсовой / дипломной работы	19
6. Оформление списка источников информации, ссылок	21
7. Подготовка к защите и защита курсовой / дипломной работы	23
8. Требования к электронной презентации	25
9. Критерии оценки курсовой / дипломной работы	27
Список источников информации	30
Приложение	

Пояснительная записка

В соответствии с Федеральным государственным образовательным стандартом среднего профессионального образования, учебным планом, студенты выполняют курсовую и выпускную квалификационную (дипломную) работу по профилю специальности.

Курсовая работа (проект) – это одна из форм учебно-исследовательской работы студентов, и в соответствии с п. 7.8. ФГОС СПО III поколения по реализуемым специальностям выполнение курсовой работы рассматривается как вид учебной работы по дисциплине (дисциплинам) профессионального цикла и (или) профессиональному модулю (модулям) профессионального цикла и реализуется в пределах времени, отведенного на ее (их) изучение.

По специальности 44.02.01 Дошкольное образование учебным планом предусмотрено выполнение курсовой работы по междисциплинарным курсам ПМ 03. Организация занятий по основным общеобразовательным программам дошкольного образования. Выполнение курсовой работы является обязательным для всех студентов.

Выпускная квалификационная работа в соответствии с Методическими рекомендациями по организации выполнения и защиты выпускной квалификационной работы в образовательных организациях, реализующих образовательные программы среднего профессионального образования по программам подготовки специалистов среднего звена (направлены письмом Минобрнауки России от 20 июля 2015 г. N 06-846) является основной формой государственной итоговой аттестации по образовательным программам среднего профессионального образования для выпускников, осваивающих программы подготовки специалистов среднего звена.

Курсовая работа по МДК и дипломная работа выполняются в сроки, определенные рабочим учебным планом колледжа.

Выполнение студентами курсовой и дипломной работы предусматривает применение полученных знаний, умений, общих и профессиональных компетенций при решении комплексных задач, связанных со сферой профессиональной деятельности будущих специалистов.

Требования к выполнению курсовой / выпускной квалификационной (дипломной) работы

1. Курсовая и дипломная работы как виды научного исследования

Курсовая и дипломная работа представляют собой разновидность самостоятельного научного исследования студентов по какой-либо актуальной проблеме теории и практики их будущей профессиональной деятельности.

Курсовая и дипломная работа – законченное исследование на заданную тему, написанное лично автором под руководством научного руководителя, содержащее элементы научного исследования и свидетельствующее об умении автора работать с информацией, обобщать и анализировать фактический материал, демонстрируя владение общими и профессиональными компетенциями, а также степень подготовленности студента к выполнению профессиональных обязанностей в качестве специалиста по выбранной специальности.

В отличие от курсовой, являющейся результатом работы в течение изучения одного профессионального модуля, диплом представляет собой систематизацию разноплановых знаний, полученных студентом за весь период освоения профессиональной образовательной программы.

Курсовая работа может также составлять отдельный этап дипломной работы. В целом, дипломная работа рассматривается как логическое продолжение курсовой, основные идеи и выводы которой заново осмысливаются, обогащаются новыми фактами, идеями, результатами экспериментов. Она представляет качественно более высокий теоретический и практический уровень научно-исследовательской работы студента.

Задачами курсовой работы (КР) и выпускной квалификационной (дипломной) работы (ВКР) являются:

- углубление и расширение объема профессионально значимых знаний, умений, практического опыта;
- формирование умений и навыков самостоятельной организации учебно-исследовательской работы;
- овладение общими и профессиональными компетенциями в процессе подготовки теоретической и практической части работы;
- подготовка к государственной итоговой аттестации.

По содержанию КР и ВКР может носить опытно-практический, теоретический, опытно-экспериментальный, проектный характер.

КР / ВКР опытно-практического характера имеет следующую структуру:

- введение, в котором раскрывается актуальность выбора темы, формулируются компоненты методологического аппарата исследования: объект, предмет, проблема, цель, задачи и др.
- теоретическая часть, в которой содержатся теоретические основы изучаемой проблемы;
- практическая часть должна быть направлена на решение выбранной проблемы и состоять из проектирования деятельности, описания её реализации, оценки её результативности. Практическая часть может включать в себя систему разработанных рекомендаций и мероприятий по решению изучаемой проблемы, описание опыта практической работы и т.п. с обоснованием их разработки и методическими указаниями по их применению;
- заключение, в котором содержатся выводы и рекомендации относительно возможностей практического применения полученных результатов;
- список источников информации (не менее 20 источников);
- приложение.

КР / ВКР опытно-экспериментального характера имеет следующую структуру:

- введение, в котором раскрывается актуальность выбора темы, формулируются компоненты методологического аппарата исследования: объект, предмет, проблема, цели, задачи работы и др.,
- теоретическая часть, в которой даны история вопроса, аспекты разработанности проблемы в теории и практике, обоснование проблемы;

- практическая часть, в которой представлены план проведения эксперимента, характеристики методов экспериментальной работы, основные этапы эксперимента (констатирующий, формирующий, контрольный), анализ результатов собственной опытно-экспериментальной работы студента по проблеме;
- заключение, в котором содержатся выводы и рекомендации относительно возможного использования эксперимента;
- список источников информации (не менее 20 источников);
- приложение.

Выделяются следующие этапы экспериментальной работы:

1. Формулирование основной цели, построение гипотезы и определение задач.
2. Создание программы эксперимента.
3. Разработка путей и способов фиксирования результатов исследования.
4. Осуществление эксперимента.
5. Количественная и качественная разработка результатов.
6. Обобщение, анализ результатов, формулирование выводов.

В процессе анализа сущности опытно-экспериментальной работы очень важно, чтобы студенты усвоили и оценили его значимость в собственной исследовательской работе: экспериментальная работа дает возможность лично удостовериться в эффективности (или неэффективности) выдвигаемых способов решения той или иной проблемы. Кроме того, экспериментальная работа стимулирует творчество, самостоятельность студентов в научном поиске, их стремление рассматривать проблему с различных сторон и почувствовать более глубокую личностную причастность к анализу фактов и явлений.

КР / ВКР теоретического характера имеет следующую структуру:

- введение, в котором раскрывается актуальность выбора темы, формулируются компоненты методологического аппарата исследования: объект, предмет, проблема, цели, задачи работы и др.,
- теоретическая часть, в которой даны история вопроса, обоснование разрабатываемой проблемы в теории и практике посредством глубокого сравнительного анализа источников информации, определение собственной позиции по этой проблеме;
- заключение, в котором содержатся выводы и рекомендации относительно возможностей использования материалов исследования;
- список источников информации (не менее 25 источников);
- приложение.

2. Выбор темы и этапы работы над курсовой / дипломной работой

2.1. Выбор темы

Работа над курсовой или дипломной работой начинается с определения темы исследования, которая разрабатывается преподавателями колледжа по возможности совместно со специалистами учреждений (организаций), заинтересованных в её разработке, затем темы рассматриваются соответствующими предметно-цикловыми комиссиями. Тема работы может быть предложена студентом при условии обоснования им целесообразности ее разработки.

Тема КР / ВКР должна в первую очередь быть интересной ее автору. Интерес к теме исследования поможет преодолеть трудности, которые встретятся в работе, а также позволит быть более вдумчивым, внимательным, наблюдательным при рассмотрении теоретического и практического материала. Тема обязательно должна содержать проблему поиска, может уточняться и изменяться, если на то имеются объективные веские причины содержательного характера. Перечень тем выпускных квалификационных работ, закрепление их за студентами, назначение руководителей и консультантов по отдельным частям ВКР (экономическая, графическая, исследовательская, экспериментальная, опытная и т.п. части) утверждается приказом директора колледжа до 01 ноября текущего учебного года; перечень тем включается в Программу ГИА по специальности до 01 ноября текущего учебного года.

По выбранной теме исследования руководитель работы разрабатывает совместно со студентом индивидуальный календарный план подготовки КР / ВКР (**Приложение 1, 1а**).

2.2. Этапы работы над исследованием

Условно выделяют следующие этапы работы над курсовой/дипломной работой:

- выбор темы, составление плана работы, постановка проблемы, формулирование гипотезы;
- теоретическая часть, работа со специальной информацией (подготовка первой главы);
- проведение эксперимента (составление плана, подготовка и осуществление) и его описание;
- работа над окончательным вариантом второй главы на основе подготовительных материалов, соединение отдельных фрагментов в единое целое;
- завершение работы, написание заключения;
- оформление курсовой / дипломной работы, нормоконтроль;
- подготовка к защите и защита курсовой / дипломной работы.

В целях контроля за ходом подготовки КР / ВКР проводится предзащита КР, теоретической и практической частей ВКР по плану (**Приложение 2**).

3. Структура курсовой / дипломной работы

Структура курсовой / дипломной работы включает в себя следующие разделы:

- Титульный лист;
- Содержание;
- Введение;
- Глава 1 (теоретическая);
- Глава 2 (практическая, опытно-экспериментальная);
- Заключение;
- Список источников информации;
- Приложение.

Основной объем занимают главы, разбитые на пункты. В идеале объем глав должен быть примерно одинаковым; пункты также должны иметь примерно одинаковый объем.

Таблица 1. Сравнительный анализ требований к содержанию КР / ВКР

	КР	ВКР
1. Срок написания	Один семестр	Один год
2. Объем работы	20-25 печатных страниц	45-50 печатных страниц
3 План	Сложный	Сложный (развернутый)
4. Структура	Две главы - теоретическая и практическая (в некоторых случаях обе главы теоретические)	Две главы - теоретическая и практическая (экспериментальная)
5. Введение	Актуальность; компоненты методологического аппарата исследования: объект, предмет, проблема, цель, задачи, методы; может быть гипотеза; указывается структура работы. Объем: 2-3 страницы	Актуальность; компоненты методологического аппарата исследования: объект, предмет, проблема, цели, задачи, методы.. Должна быть гипотеза; указываются база исследования и структура работы. Объем: 2- 3 страницы
6. Теоретическая часть работы	Анализ не менее 5 источников Объем: 2 - 3 пункта, 15 страниц	Анализ 10 и более источников, теоретическое обоснование гипотезы Объем: 3-4 пункта 20 страниц
7.Экспериментальная (практическая) часть	Констатирующий эксперимент (наблюдение, описание, анализ) или констатирующий эксперимент + небольшая часть формирующего эксперимента Объем: 2-3 пункта, 10 страниц	Формирующий эксперимент по этапам: констатирующий, формирующий, контрольный. Объем: 3-4 пункта, 20 страниц
8. Заключение	Обобщенные выводы по всей работе. Рекомендации по использованию результатов исследования (желательно). Объем: не более 3-х страниц	Выводы по теоретической части, выводы по практической (экспериментальной) части. Рекомендации по использованию результатов.

		Объем: не более 3 страниц
9. Список источников информации	До 15 источников	До 25-30 источников

4. Требования к содержанию курсовой / дипломной работы

Содержание курсовой / дипломной работы является продуктом научного творчества ее автора, поэтому каждая работа должна иметь свои отличительные особенности, стиль и порядок изложения материала.

Титульный лист

Титульный лист содержит названия министерств, к которым относится образовательное учреждение, название самого образовательного учреждения в соответствии с Уставом, тему курсовой / дипломной работы, данные об авторе, фамилию и инициалы научного руководителя работы, сведения о допуске к защите с подписью руководителя, дата защиты, оценка, подпись руководителя и председателя ГЭК, город, в котором находится образовательное учреждение, год защиты (см. образец в **Приложении 3. За**). Следует иметь в виду, что в процессе написания курсовой / дипломной работы могут произойти изменения названий, поэтому перед распечаткой чистого варианта их следует уточнить.

Содержание

Содержание включает название всех разделов курсовой / дипломной работы с указанием страницы, с которой раздел начинается. Названия в содержании и тексте должны точно совпадать. Выводы по главам в данный раздел не вносятся. Номера глав обозначаются арабской цифрой, номера пунктов также арабской цифрой соответствующей главы (1.1; 1.2 и т.д.) (см. **Приложение 4**).

Содержание каждой конкретной курсовой / дипломной работы будет отличаться от предложенного в приложении образца количеством, содержанием, названием глав и пунктов, номерами страниц. Никаких других слов, обозначений частей работы («Теоретическая часть», «Практическая часть») в содержании быть не должно.

Введение

Это один из самых сложных и важных разделов работы. Введение в кратком виде должно отражать содержание всей работы. Кроме того, текст введения обычно почти целиком входит в текст выступления студента на защите.

С введения нужно начинать работу над исследованием, прописывая его в общих чертах, и введением же заканчивать – дополняя его полученными в ходе написания диплома материалами, сверяя соответствие написанной уже работы с прописанными во введении компонентами методологического аппарата исследования. Введение должно быть написано научным языком, начинаться с обоснования актуальности выбранной темы.

1. **Актуальность исследования** заключается в информации о том, что обращение к выбранной автором теме, соотносенной с научной проблемой, в рамках которой она исследуется, важно для настоящего времени как для науки, так и для практики.

Актуальность исследования может заключаться в том, что:

- в науке нет еще (или недостаточно) исследований по подобной тематике (мало

публикаций в научных журналах, и т.д.);

- существуют противоречивые научные факты, полученные разными исследователями;
- есть исследования, но не отражены именно те стороны, которые собирается рассмотреть автор дипломной работы;
- исследования есть, но изменилось время, получены новые научные факты, новые научные теории;
- стоит задача обобщения и сопоставления фактов, полученных в разных отраслях.

Автор может написать об актуальности выбранной темы именно для него («Работа ... постоянно ставит перед нами вопросы..., ответов на которые пока нет или они неоднозначны»). Далее следует дать краткий обзор современных информационных источников (трех-четырех ведущих авторов по данной проблеме), выстроив материал в хронологической последовательности и проследив процесс научного поиска, выявить вопросы, которые требуют дальнейшего исследования.

Следующая часть введения пишется сжато, в ней формулируются проблема, объект, предмет, цель, задачи, гипотеза и методы исследования. Логика расположения методологических характеристик может быть иной: за объектом и предметом может следовать гипотеза, из которой формулируются цель и задачи.

2. Проблема исследования и тема – не одно и то же. В формулировке проблемы всегда заложено противоречие между желаемым и реальным, между требованиями общества к какой-то характеристике и ее состоянием в теории и практике. Исследование и посвящается разрешению этого противоречия.

Сформулировать проблему – значит ответить на вопрос «Что надо изучить из того, что раньше не было изучено?» Чаще всего проблема формулируется в виде вопроса: «Каковы условия, необходимые и достаточные для ...?»

3. Объект исследования – это то, на что направлен процесс познания. Определяя объект исследования, следует дать ответ на вопрос: *что рассматривается?* В качестве объекта исследования выступают различные аспекты поведения испытуемых, какие-то процессы или другие характеристики, на которые непосредственно или косвенно направлено исследование (например: Формирование..., Развитие..., Воспитание... и др.). Объект имеет разные стороны, свойства, отношения, которые и выбираются для исследования.

4. Предмет исследования – это часть объекта, та сторона, тот аспект, с которой рассматривается объект, это те наиболее значимые с практической или теоретической точки зрения свойства, стороны, особенности объекта, которые подлежат непосредственному изучению. Предмет исследования дает представление о том, *как он рассматривается*, какие новые отношения, свойства, особенности, средства, формы, методы, условия, функции объекта рассматривает данное исследование.

Чтобы определить предмет по конкретной теме, следует ответить на вопрос «О чем конкретно ваша работа?» уже не 1-2 словами, а полноценной фразой.

Например:

Тема «Формирование связной речи детей среднего дошкольного возраста в ходе игры»: объект – формирование связной речи детей среднего дошкольного возраста,

предмет – игра как способ формирования связной речи детей среднего дошкольного возраста.

Основными ошибками при определении объекта и предмета исследования являются следующие:

- объект исследования относится к области другой науки. Например, объект исследования «Процесс восприятия художественного образа детьми». Это, скорее, область психологии, чем педагогики;

- в качестве объекта исследования выбираются воспитанники, что не верно, не соответствует определению объекта педагогического исследования.

5. Цель исследования вытекает из темы и проблемы научного поиска и имеет две составные части: теоретическую и практическую. Например, объект исследования – экологическое воспитание дошкольников. Предмет исследования – формы и методы экологического воспитания. Проблема – поиски путей разрешения противоречия между требованиями общества, ДОУ воспитанию любви к окружающей среде и существующего на практике негуманного отношения дошкольников к природе, определение форм и методов экологического воспитания дошкольников.

Цель – те научные и практические результаты, которые должны быть достигнуты в итоге проведения эксперимента (связана с гипотезой, проблемой); формулируется в форме отглагольного существительного в одном предложении.

Нежелательно использовать в формулировке цели исследования термины «меры», «пути» (обоснование путей совершенствования, путей эффективности и т.д.), это делает цель расплывчатой, неконкретной. Также некорректность формулировки цели исследования отмечается в случае подмены цели научного исследования целями практическими (например, совершенствование процесса формирования экологической культуры, формирование у детей представления о ...» и т.д.).

Например:

➤ разработка педагогических (научно-методических, организационно-педагогических и т.д.) основ формирования (воспитания, развития) у кого-либо чего-либо;

➤ выявление, обоснование и экспериментальная проверка педагогических (дидактических, методических, организационно-педагогических) условий формирования (воспитания, развития)...;

➤ обоснование содержания, форм, методов, средств...;

➤ разработка методики формирования чего-либо...;

➤ определение и разработка педагогических средств...;

➤ разработка теоретическую модель ...;

➤ анализ и обобщение теоретического и практического опыта педагогов такого-то периода потому-то направлению, определение его значения для развития образования на современном этапе.

6. Задачи исследования представляют собой все последовательные этапы организации и проведения исследования с начала и до конца. Задач может быть сформулировано от трех до четырех-пяти – в зависимости от склонности автора. Задачи исследования – это составные части цели. Задачи исследования обозначены, как правило, в содержании плана работы. формулируются в глагольной форме определенно и четко:

1. Изучить и проанализировать теоретические и экспериментальные работы по теме исследования....

2. Провести экспериментальное исследование рассматриваемого вопроса о ...

3. Разработать программу занятий по развитию...

4. Обработать и проанализировать результаты эксперимента.

5. Составить рекомендации для ...

7. **Гипотеза** – (от греческого «гипотезис» - основание, предположение) это утверждение предположительного характера, научное суждение, для выдвижения и экспериментальной проверки которого требуются веские основания теоретического (из обзора информации) и практического характера. Гипотеза есть предположительное суждение о закономерной, причинной связи явлений. Из этого определения вытекают два следствия: первое, что гипотеза должна содержать предположение; второе, что предположение должно касаться установления закономерной (причинной) связи исследуемых явлений, то есть гипотеза формулируется как предположение о том, что предлагаемые пути, методы, средства решения выдвинутой проблемы помогут в достижении цели исследования.

Например, определение гипотезы по теме «Формирование экологической культуры детей старшего дошкольного возраста в ходе дидактической игры»:

- **Гипотеза** работы составляет предположение о том, что эффективность формирования экологической культуры детей старшего дошкольного возраста повышается в процессе использования дидактической игры.
- В работе мы выдвигаем **гипотезу** исследования о том, что если в воспитательном процессе в ДОО использовать дидактическую игру, то эффективность формирования экологической культуры детей старшего дошкольного возраста повысится.
- **Гипотеза** исследования заключается в предположении о том, что эффективность формирования экологической культуры детей старшего дошкольного возраста повысится при условии: использования в воспитательном процессе дидактическую игру.

Гипотеза является своеобразным внутренним двигателем исследования, в конце которого делаются выводы о состоятельности или несостоятельности выдвинутой гипотезы, о ее полном или частичном подтверждении.

Основной ошибкой неудачной формулировки гипотез является их очевидный характер, т.е. авторы работ утверждают, что если хорошо учить и воспитывать, то и результаты будут хорошими, а также включение новых понятий, не заявленных в теме, например: «...при условии использования активных методов обучения» и т.п.

8. Методы исследования

В дипломном исследовании принято выделять три основных группы методов:

• Методы теоретического исследования: анализ, синтез, абстрагирование, конкретизация, аналогия, моделирование.

• Методы эмпирического исследования (исследовательский метод, основанный на описании фактов): изучение источников информации, изучение результатов деятельности испытуемых, анализ понятийно-терминологической системы,

анкетирование, опрос, беседа, интервьюирование, все диагностические методы и методики, а также метод развивающего или формирующего эксперимента.

- Методы обработки данных: метод качественного описания и метод математико-статистического анализа.

Использованные методики должны быть названы правильно, их стандартными названиями, которые можно уточнить в специальных справочниках, методы должны соответствовать логике исследования, должны быть взаимосвязаны между собой в единой методологической системе.

9. База исследования.

Указывается название учреждения (организации) в соответствии с Уставом данного учреждения (организации).

10. Научная новизна исследования, теоретическая и практическая значимость

Научная новизна указывается только в том случае, когда действительно получены новые для науки результаты.

Теоретическая значимость включает следующие формулировки: разработаны (например, основы чего-то), раскрыты (состав и структура чего-либо), обоснованы (положения о ...), определены (условия ...), выявлены (совокупность чего-либо...), изучена и систематизирована (структурирована) информация о ... и т.д. Если в работе нет выхода на новый уровень теоретического осмысления материала, то теоретическую значимость можно не указывать.

Практическая значимость включает указание на область практического применения полученных результатов исследования, апробацию этих результатов (информацию о них), определяется эффективность проведенных исследований и предложений.

11. Структура работы.

Перечисляются основные разделы работы, количество таблиц, рисунков, страниц.

Пример написания введения по теме «Развитие временных представлений у детей старшего дошкольного возраста в ходе дидактических игр» приводится в Приложении 5.

Глава 1 (теоретическая)

При подготовке курсовой/дипломной работы после изучения источников информации составляется примерный план первой главы с названиями пунктов, который обсуждается с руководителем работы.

Первая глава посвящена теоретическому обоснованию проблемы, гипотезы: вначале раскрывается более широкая область, чаще всего это объект исследования. Затем раскрываются все содержащиеся в названии дипломной работы понятия, т.е. предмет исследования.

В следующих пунктах раскрывается структура тех положений, о которых идет речь. В этой главе нужно описать и систематизировать то, что сделано. Глава строится не на перечислении сделанного каждым автором, а на анализе с комментариями: с чем автор согласен, а с чем, может быть, не согласен и почему. Обозначая позиции разных авторов, не следует увлекаться обильным цитированием. Лучше излагать идеи и позиции разных авторов своими словами, лишь сославшись на их работы.

Здесь можно давать обзор подходов к рассмотрению исследуемого вопроса в

историческом плане или разграничить отечественные и зарубежные подходы. Лучше свой обзор основывать на работах тех авторов, которые считаются классиками в исследовании данной темы, а дополнять полученный материал современными сведениями из периодических журналов, новейших монографий и сборников.

Когда весь накопленный материал «разложен» по пунктам, которые выстроены в соответствии с определенной логикой, можно заметить, что чего-то недостает, а какой-то материал, наоборот, оказался лишним. Нужно навести порядок внутри каждого пункта, делая вводные предложения, связки между отдельными частями этих пунктов.

Текст лучше воспринимается, если в конце каждой части дается краткая фраза – резюме: «Итак (таким образом), мы рассмотрели следующие явления (проблемы, гипотезы)», а следующая часть начинается со слов: «Теперь мы перейдем к анализу (обоснованию и т.д.) таких проблем, как ...».

В резюме нужно кратко и конкретно сформулировать, что же вытекает из изложенного в данном разделе, какие задачи исследования здесь решены.

Этот раздел дипломной работы заканчивается подведением итогов (выводами), которые теоретически обосновывают выдвинутую гипотезу и избранные методы исследования. Например: «Таким образом, гипотеза имеет право быть сформулированной» или «Формулировка гипотезы является правомерной». Итог каждого раздела поможет структурировать текст.

Глава 2 (экспериментальное, практическое исследование).

При подготовке курсовой работы в этой главе описывается информация из практического опыта работы автора и/или опыта работы воспитателя – руководителя практики, или того воспитателя, чей опыт освещается в методической литературе. периодических изданиях.

При подготовке дипломной работы в этой главе должны быть представлены описания выборки, методов, хода эксперимента, а также полученные результаты и их интерпретация. Таким образом, структура главы и названия пунктов достаточно стандартные. Отличаться будут только те дипломы, где готовилась программа занятий, тренинга и пр., описание этой программы составляет еще один пункт.

Выборка – это та группа людей, которая принимает участие в вашей экспериментальной работе или чьи продукты деятельности вы изучаете.

Генеральная совокупность – это те люди, на которых вы собираетесь переносить полученные вами в ходе эксперимента закономерности, а выборка - представители этих людей.

Например, вы изучаете воспитанников одной группы, а выводы хотите сделать для двух групп. Или вы изучаете воспитанников двух групп, обучающихся по новой программе, а выводы переносите на всех детей того же возраста, занимающихся по аналогичной программе.

Объем выборки может быть различным в зависимости от целей вашей работы, трудоемкости использованных методов, выраженности полученных результатов. Чем больше выборка, тем исследователю легче доказать собственную гипотезу.

Пункт 1, посвященный описанию выборки, методов и хода эксперимента, проще начать стандартной фразой: « В эксперименте приняли участие... человек (воспитанников группы, воспитателей, родителей). Из них ...человек – девочки, ...человек – мальчики. Возраст участников эксперимента – ... лет.». Далее

нужно описать те критерии, по которым вы отобрали выборку или разделили испытуемых на экспериментальную и контрольные группы. Здесь можно указать основные программы, по которым занимаются дети, или состав их семей, или посещение ими дошкольного образовательного учреждения (дошкольной образовательной организации) и пр. в зависимости от темы вашего диплома.

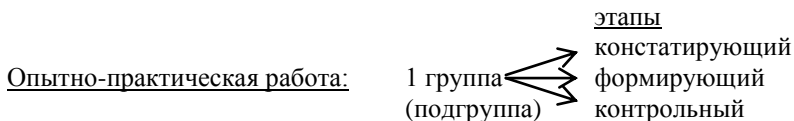
Описание хода эксперимента или его этапов делается не всегда. Это необходимо в тех случаях, когда диагностика проводится неоднократно, когда в эксперименте принимают участие разные контингенты испытуемых, то есть когда удобнее описать эксперимент частями.

Эксперимент – это самый трудный и сложный для практического использования студентами метод исследования, так как он требует большого количества времени, создания продуманной программы эксперимента.

Выделяются следующие этапы экспериментальной работы: констатирующий, формирующий, контрольный.

В опытно-практической работе исследование проводится с одной группой испытуемых на трех этапах эксперимента: констатирующий, формирующий, контрольный.

В опытно-экспериментальной работе исследование (эксперимент) проводится с двумя группами испытуемых – экспериментальной и контрольной, в которых вначале проводится констатирующий эксперимент, затем с испытуемыми экспериментальной группы проводится работа по программе формирующего эксперимента, а с контрольной группой – традиционная работа. После чего проводится с обеими группами контрольный эксперимент, сравниваются результаты, делается вывод о результативности проделанной работы.



Опытно-экспериментальная работа (две группы/подгруппы):

1 группа	2 группа
(экспериментальная)	(контрольная)
1) констатирующий этап эксперимента	1) констатирующий этап эксперимента
2) формирующий этап эксперимента	2) традиционная работа
3) контрольный этап эксперимента	3) контрольный этап эксперимента

Констатирующий этап эксперимента проводится в начале исследования с целью

выявления реального состояния изучаемого явления. На этой стадии эксперимента предполагается использование 3-4 методов исследования (по выбору автора), которые в совокупности дадут реальную картину состояния какого-либо педагогического явления на начало исследовательской работы.

Формирующий этап эксперимента является основным этапом опытно-экспериментальной работы. В процессе его проведения студент в соответствии с проблемой и гипотезой исследования организует практическую работу. Следует обратить внимание студентов на необходимость оформления соответствующих документов проведения формирующего этапа эксперимента, которые помещаются в приложении к диплому:

- тематика экспериментальной непосредственно образовательной деятельности (НОД);

- конспект проведения (НОД);

- используемые при этом средства обучения (наглядные пособия, рисунки и др.).

Контрольный этап эксперимента является необходимым этапом анализа полученных экспериментальных данных, соотнесения полученных результатов с ранее выдвинутыми теоретическими положениями, оценки выдвинутой гипотезы с точки зрения ее состоятельности или не подтверждения.

После обозначения этапов эксперимента дается их краткая характеристика: сроки, количество участников, особенности проведения программы, методы диагностики.

Для проведения эксперимента необходимо выполнить ряд условий, которые до выхода на практику фиксируются в индивидуальном задании студенту на выполнение практической части ВКР (**Приложение 6**):

- определить задачи эксперимента

- выбрать необходимое число экспериментальных объектов

- определить этапы эксперимента

- выбрать конкретные методики, применяемые в ходе эксперимента

- определить критерии оценки успешности экспериментальных действий

- соотнести итоги эксперимента и гипотезу исследования.

Описание методов. Методики в эксперименте должны подбираться таким образом, чтобы с их помощью можно было правильно оценить величину всех факторов (обычно до и после эксперимента).

Во введении студент уже называл методы, которые планировал использовать. В этом пункте они указываются, но при этом дается краткая характеристика каждой методики. При характеристике методик необходимо указать ее автора, источник, откуда взят вариант методики (в виде ссылки), дать краткое описание, привести инструкцию испытуемому, показатели, которые определяет методика, их краткую интерпретацию. В описание методики входит указание на назначение методики, формы и условия проведения, характеристика материала (количество вопросов или утверждений), сведения о том, на кого рассчитана методика и пр.

Приступая к опытно-экспериментальной части своего исследования, студент должен точно определить критерии оценки эмпирических данных, продумать, сколько испытуемых или групп необходимо будет включить в опытно-экспериментальную работу, чтобы получить статистически достоверные окончательные результаты.

Выбор критериев эффективности предлагаемой системы мер является одним из

сложных этапов работы. Критерии должны удовлетворять следующим принципам:

- быть объективными (насколько это возможно), т.е. оценивать исследуемый признак однозначно;
- валидными, т.е. оценивать именно то, что экспериментатор хочет оценить;
- нейтральными по отношению к исследуемым явлениям (например, если в экспериментальной группе проходит знакомство с какой-то темой, а в контрольной нет, то нельзя сравнивать знания воспитанников по данной теме);
- полными, т.е. совокупность критериев с достаточной полнотой должна охватывать все существенные характеристики исследуемого явления или процесса.

Пункт 2 включает в себя *описание исследования, характеристику того, что студент получил в начале работы* по тем показателям, которые предусматривают выбранные методики. Необходимо указывать средние значения, разброс данных, доли (процентные) выборки от общего числа участников эксперимента, имеющие высокие, средние или низкие уровни изучаемого признака. Описание будет более эффективным, если его проиллюстрировать таблицами, графиками или диаграммами. Результаты собственной исследовательской работы (наблюдение, анкетирование, беседы, тесты, НОД, и т.д.) могут быть даны в отдельном пункте. 2-ая глава может иметь три пункта: понятие о диагностике выявления уровня психолого-педагогического явления (в зависимости от темы), анализ этого уровня до опытно-экспериментальной работы и анализ произошедших изменений в личности после проведенной работы.

Как только студент получил результаты диагностики, следует сразу же пронумеровать все бланки ответов, присвоив каждому испытуемому свой номер – эта процедура сократит время, которое автор работы затратит на составление сводных табличных данных, или необходимо ввести данные в компьютер. Кроме того, присвоение кодового номера убережет автора от часто встречающейся в дипломах грубой ошибки – указания фамилий испытуемых, что говорит о несоблюдении этических норм и может привести к снижению оценки дипломной работы, так как необходимо указать имя испытуемого.

Использование компьютера облегчает задачи расчета и представления данных. Однократное введение данных, например, в программу EXCEL позволяет быстро провести все расчеты, рассмотреть полученные результаты с разных сторон и представить их наиболее выигрышно.

Сводная таблица, то есть таблица, в которой представлены все исходные или первичные данные, помещается в приложении, так как она обычно бывает громоздкой. В тексте пункта помещается таблица, в которой представлены данные в свернутом виде – или средние значения, или процентные доли.

Пункт 3 является наиболее значимым для всей дипломной работы, так как в нем *представляется анализ данных, относящихся к доказательству гипотезы*. В зависимости от типа исследования в нем рассматриваются либо корреляционные связи (взаимные связи, соотношения) между различными переменными, либо идет сравнение данных, полученных в одной группе до и после эксперимента. Для получения научных результатов на этом этапе работы необходимо применение методов статистической обработки материала, то есть методов, оценивающих значимость полученных результатов.

Обычно в психологических исследованиях считается достаточным 95% уровень

достаточности различий. Соответствующие формулы и таблицы для оценки достоверности различий приводятся во всех пособиях по математической статистике (1, 7, 8, 10, 12 и др.) Там же можно найти и достаточно просто сформулированные правила, формулы вычисления среднего, моды и медианы распределения, дисперсии.

Несколько критериев (t – критерий Стьюдента, F – критерий Фишера, коэффициент корреляции) легко рассчитывается с помощью персонального компьютера (программа EXCEL). Остальные критерии вполне реально просчитать вручную или используя EXCEL как подручное средство.

Использование статистических методов требует от исследователя времени, а в тексте дипломной работы весь расчет занимает одну строку. Расчетные формулы традиционно в тексте не приводятся, нужно лишь указать ссылку на источник, которым вы пользовались при статистических расчетах.

На основании проделанных расчетов делаются *выводы* о подтверждении гипотезы полностью или частично, по отдельным показателям.

Возможно, что выдвинутая гипотеза не подтверждается. В этом случае существует два варианта работы с дипломом:

1) либо студент видоизменяет гипотезу исследования, обращая внимание на то, чтобы новая гипотеза соответствовала подготовленному тексту;

2) либо в выводах констатирует то, что гипотеза не подтвердилась, поясняя возможные причины (маленькая выборка, противоречивые информационные данные не позволили выдвинуть гипотезу, подтверждающуюся практикой, теоретические положения не находят практического подтверждения в эмпирических исследованиях и пр.)

Следует знать, что факт подтверждения или не подтверждения гипотезы никак не сказывается на оценке работы. Кроме вывода о гипотезе, студент формулирует выводы по всем выявленным закономерностям, тенденциям, фактам.

Пункт также иллюстрируется таблицами, графиками, диаграммами, отражающими полученные связи и зависимости. Наиболее выразительные иллюстрации из этого пункта уместно использовать при защите дипломной работы.

Заключение

В заключении подводятся итоги сделанного в исследовании уже не по содержанию, а по форме. Здесь следует написать о том, что поставленные задачи выполнены, проведен анализ работ по избранной теме, подобраны методы исследования, проведено экспериментальное исследование и т.п. Подводятся итоги достижения цели исследования, итоги реализации гипотезы исследования, формулируются некоторые конкретные рекомендации и определяются возможные направления дальнейшего исследования проблемы. Текст заключения не повторяет выводов по главам.

Можно остановиться на теоретической и практической значимости исследования полученных данных, выводов и пр. Уместно остановиться на том, как уже использованы материалы дипломной работы.

Пример написания заключения по теме «Развитие временных представлений у детей старшего дошкольного возраста в ходе дидактических игр» приводится в

Приложении 7.

5. Требования к оформлению курсовой / дипломной работы

Курсовая / дипломная работа оформляется на бумаге для офисной техники на стандартном листе размером 210x298мм (формат А4), при этом используется только одна сторона.

Работа должна быть отпечатана с учетом требований:

- шрифт – Times New Roman;
- кегль – 14;
- межстрочный интервал – 1,5;
- абзацный отступ – 1,25;
- поля:
 - левое – 3см;
 - правое – 1 см;
 - верхнее, нижнее – по 2 см.

1. Оформление страниц, разделов:

1) все разделы работы – Содержание, Введение, Главы, Заключение, Список источников информации, Приложение – печатаются с новой страницы 14 шрифтом;

2) в тексте дается название каждого раздела, которое выделяется жирным 14 шрифтом, центрированным способом без подчеркивания, в конце точка не ставится;

3) жирным шрифтом в тексте Введения выделяются методологические характеристики, в тексте Глав и Приложений жирным шрифтом выделяются названия таблиц и рисунков;

4) интервал между названиями разделов (Содержание, Введение, Глава 1, Глава 2, Заключение, Список источников информации, Приложение) и текстом, между названиями глав и пунктами, следующими за названием глав, далее между пунктами и текстом, – 1,5 (**Приложение 8**);

5) номера глав и приложений обозначаются арабскими цифрами;

6) все страницы работы должны иметь сквозную нумерацию арабскими цифрами (шрифт – Times New Roman; кегль – 14) в верхнем правом углу (цифрой без черточек), начинающуюся с титульного листа (на нем номер страницы не ставится). Страницы приложения не номеруются.

2. Размещение таблиц в тексте: (Приложение 9);

1) таблицу помещают под текстом, в котором впервые дана на нее ссылка. Слово «Таблица» и ее номер (арабскими цифрами) размещают слева в одной строчке с названием таблицы. Название таблицы выделяют жирным шрифтом. Нумерация таблиц сплошная в пределах всей работы (например: **Таблица 1. Показатели уровня сформированности усвоения представления о времени детьми в процентном соотношении на конец эксперимента в экспериментальной группе**) за исключением таблиц в Приложениях. В этом случае делается ссылка на Приложение, в котором у таблиц своя нумерация. На все таблицы в тексте должны быть приведены ссылки, при этом следует писать слово «Таблица» с указанием ее номера (например: в соответствии с Таблицей 1, слово Таблица – с заглавной буквы);

2) заголовки граф таблицы должны начинаться с прописной буквы, а подзаголовки граф – со строчной буквы, если они составляют одно предложение с заголовком, или с прописной буквы, если они имеют самостоятельное значение. В конце заголовков и подзаголовков таблиц точки не ставятся. Заголовки и подзаголовки граф указываются в единственном числе;

3) заголовки столбцов центрируются по ширине столбца, а заголовки строк выравниваются по левому краю;

4) разделять заголовки и подзаголовки боковика и граф диагональными линиями не допускается. Горизонтальные и вертикальные линии, разграничивающие строки таблицы, допускается не проводить, если их отсутствие не затрудняет пользование таблицей.

5) в тексте работы допускается размещение небольших по объему информации таблиц; таблицы с большим объемом информации размещаются в приложении.

6) текст в объемных таблицах рекомендуется печатать 12 шрифтом.

7) таблицу следует размещать «центрировано» по отношению к левому и правому краям печати;

8) таблицу с большим количеством строк допускается переносить на другую страницу, при этом тематический заголовок не повторяют, а пишут в левом верхнем углу над таблицей «Продолжение таблицы 1».

3. Оформление рисунков: (Приложение 9);

1) все изображения, не относящиеся к таблице, являются рисунком: графики, иллюстрации, схемы, диаграммы и т.д.;

2) рисунки следует располагать непосредственно после текста, в котором они упоминаются или на следующей странице. На все рисунки должны быть ссылки в работе (например: ...как показано на Рисунке 1) (слово Рисунок с заглавной буквы).

3) рисунки нумеруют арабскими цифрами порядковой нумерацией в пределах всей работы (например: Рисунок 1, Рисунок 2), за исключением рисунков Приложений. В этом случае делается ссылка на Приложение;

4) линии графика должны быть названы на самом графике или в примечаниях к нему, следующих после названия графика; оси, на которых расположен график, должны быть обозначены;

5) диаграмма – графическое изображение, наглядно показывающее зависимость двух и более переменных величин;

6) схемы, показывают взаимосвязь частей в системе, следовательно они должны сопровождаться линиями со стрелками.

7) сам рисунок и название под рисунком располагаются по центру, название выделяется жирным шрифтом (например: **Рисунок 1. Сравнительные данные контрольной и экспериментальной групп на констатирующем этапе.**

4. Оформление Приложения

Приложение помещается в самом конце работы. В него выносятся тот материал, который служит иллюстрацией содержащемуся в главах тексту, но не может быть размещен в основном тексте, так как затрудняет его чтение.

Обычно приложение содержит: образцы бланков анкет, опросов, которые

предлагались в исследовании; сводные таблицы данных, полученные в ходе первичной обработки тестовых или других экспериментальных результатов; таблицы, содержащие данные, полученные в ходе математической обработки первичных данных (средние значения, процентные соотношения и пр.); графики или диаграммы, отражающие полученные данные; конспекты разработанных и проведенных занятий, НОД, мероприятий и т.д.

Правила оформления Приложения:

1) страницы, на которых напечатаны приложения, не продолжают общую нумерацию;

2) каждое приложение в верхнем правом углу листа имеет надпись «Приложение ...» с соответствующим номером.

3) каждое приложение должно иметь свое название.

4) в Приложении жирным шрифтом оформляется только слово Приложение, в названии и тексте не допускается жирный шрифт и курсив, если это не предусмотрено в нормативных документах.

Определенные требования по объему и содержанию приложений не предъявляются, они должны соответствовать принципам разумности и уместности.

6. Оформление списка источников информации, ссылок

Оформление списка источников информации

Студенты для подготовки своих работ используют различное количество источников, которые составляются с момента определения темы работы и включаются в список в алфавитном порядке с обязательной нумерацией. В работе допускается использование источников только той информации, которая имеет выходные данные последних пяти лет со времени подготовки исследовательской работы.

О грамотности, научной культуре автора исследования свидетельствует оформление этого списка, который составляется из просмотренных источников и тех, на которые есть ссылки в тексте.

Список источников информации состоит из следующих подразделов: перечень официальных и нормативных документов, список литературы в алфавитном порядке, а также данные об Интернет-ресурсах.

Оформление официальных и нормативных документов

1. Нормативно-правовые акты

Нормативно-правовые акты указываются в следующем порядке:

- Федеральные законы (в очередности от последнего года принятия к предыдущим);
- указы Президента Российской Федерации (в той же последовательности);
- постановления Правительства Российской Федерации (в той же очередности);
- иные нормативные правовые акты

И оформляются следующим образом:

1.1. Конституция Российской Федерации от 12 декабря 1993 г. – М.: Проспект, 2009

↓
полное название нормативно-правового акта,
включающее его номер

↓ место издания

↓ название
издательства

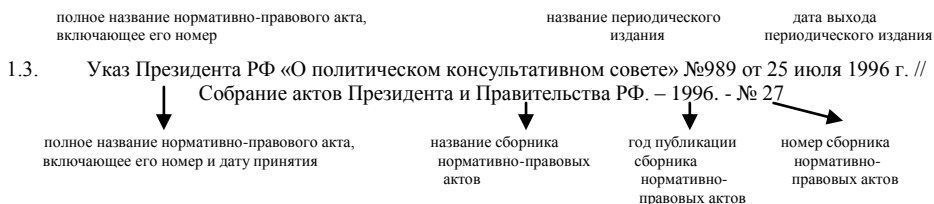
↓ дата издания

1.2. Федеральный закон РФ «О политических партиях» от 11 июля 2001 г. // Российская газета. – 2001. -14 июля

↓

↓

↓



2. Список литературы

Список литературы указывается в алфавитном порядке и оформляется в соответствии с определенными правилами:

1) если книга написана одним автором, то первой пишется фамилия и инициалы автора, которые должны обязательно заканчиваться точкой. Затем название произведения без кавычек и сокращений, которое заканчивается точкой и тире. Далее пишется место издания с прописной буквы без сокращений, которое заканчивается двоеточием. Сокращения приняты только для Москвы (М.), Санкт-Петербурга (СПб). После города указывается с большой буквы без кавычек название издательства, которое заканчивается запятой. Если в название издательства входит слово «Издательство», то его записывают сокращено «Из-во». Затем идет год издания, после которого ставят точку и тире и указывают количество страниц.

2) если книга написана двумя, тремя или более авторами, в описание должны входить: фамилии и инициалы авторов (в том порядке, в котором они указаны в книге); полное название книги; после тире - название города, в котором издана книга; после двоеточия - название издательства, которое ее выпустило; после запятой - год издания; после точки и тире - количество страниц;

3) если это не авторская, а коллективная работа, то сначала пишется название работы, затем - под чьей общей редакцией, или авторы разделов по алфавиту;

4) при использовании статьи из книги, сборника или периодического издания необходимо указать: фамилию, инициалы автора; название статьи (главы, раздела); после двух косых линий - название издания (без кавычек), где она помещена: после тире - год издания; после тире - номер; после тире - страницы («С» с большой буквы), на которых помещена данная статья;

Правильные выходные данные книги легче всего найти на второй (или последней) странице, где дается ее краткая аннотация.

2. Литература

2.1. Алексеев С.С., Васильев И.П. Рынок труда Свердловской области. – Екатеринбург: Бек, 2001. – 142 с.

автор (авторы): фамилия, инициалы

название

место издания

название издательства

год издания

кол-во страниц

2.2. Томпсон А.А., Стрикленд А.Дж. Стратегический менеджмент. Искусство разработки и реализации Стратегии: учебник для вузов / Пер. с англ.; Под ред. Л.Г. Зайцева, М.И. Соколовой. – М.: Бланки и биржи. ЮНИТИ, 1998. -298с.

подзаголовок, определяющий вид издания

сведения о языке оригинала для переводных изданий

редактор (обычно указывается в коллективных и / или научных изданиях): инициалы, фамилия

2.3. Варламова Н.В. Правоотношения: философский и юридический подходы // Правоведение. – 1999. - №4. – с. 3-14

автор (авторы): фамилия, инициалы

название статьи

название периодического издания

дата выхода периодического издания: год, номер

номера стр., на которых расположена статья

3. Интернет-ресурсы

Оформление электронных ресурсов:

3.1. Санкт-Петербургский педагогический колледж №1 им.Н.А.Некрасова: сайт [Электронный ресурс]. –



Образец целостного оформления списка источников информации (для данных Методических рекомендаций) представлен в **Приложении 10**.

Оформление ссылок

Ссылка – это словесное или цифровое указание внутри работы, адресуемое читателя к другой работе (библиографическая ссылка) или фрагменту текста (внутритекстовая ссылка). Ссылка на источник обязательна. При просмотре текста работы заметно, насколько часто встречаются ссылки, цитируется 2–3 источника или несколько источников.

Библиографическая ссылка в тексте на источник используется

- при дословном цитировании: в конце цитаты ставятся квадратные скобки, в них указываются номер источника по списку и через запятую номер страницы источника, на которой расположен цитируемый текст.

Например: О роли игры в жизни ребенка писал известный педагог В.А. Сухомлинский: «Для ребенка игра – самое серьезное дело. в игре раскрывается перед детьми мир. развиваются творческие способности личности. Без игры не может быть полноценного умственного развития» [2.9, 136].

- при пересказе мысли автора своими словами в ссылке страница не ставится, указывается только номер источника по списку.

Например: Педагог В.А. Сухомлинский считает, что в игре раскрываются творческие способности личности ребенка [2.9].

Внутритекстовые ссылки на разделы, пункты, рисунки, приложения оформляются повествованием по смыслу в тексте.

Например: в соответствии с Приложением 3; в соответствии с Таблицей 1; показатели уровня сформированности временных представлений у детей старшего дошкольного возраста представлены на Рисунке 1.

7. Подготовка к защите и защита курсовой / дипломной работы

Подготовка к защите

Перед распечатыванием работы автор должен еще раз внимательно посмотреть ее оформление и грамотность текста. При перепечатывании в тексте, особенно в фамилиях ученых, в терминах, появляется множество ошибок и опечаток, которые часто бросаются в глаза при знакомстве с работой и ухудшают общее впечатление.

Готовность содержания курсовой / дипломной работы определяет ее руководитель. После просмотра руководитель дает письменный отзыв с рекомендуемой оценкой работы (**Приложение 11, 11а**). Если во время подготовки исследования студент уклонялся от работы, не являлся на консультации, а решения, принятые им в работе,

технически безграмотны, заимствованы из других источников или имеют другие недостатки, то работа не может быть оценена положительно. В этом случае руководитель рассматривает вопрос о допуске студента к защите. Вопрос выносится на заседание предметно-цикловой комиссии, которое проходит с участием руководителя работы.

После проверки работы руководителем дипломная работа представляется в методический кабинет для составления Листа нормоконтроля (**Приложение 13**), затем сдается в переплет.

Переплетенная дипломная работа подлежит обязательному рецензированию. В рецензии отмечается актуальность проделанной работы, ее новизна, практическая значимость, а также полнота обзора источников, обоснованность выводов, то есть соответствие требованиям к дипломной работе (**Приложение 12, 12а**). В правильно написанной рецензии обязательно содержатся замечания или вопросы, оставшиеся, по мнению рецензента, неразрешенными. Замечания рецензентов в работе не исправляются, их надо тщательно проанализировать и подготовить развернутые ответы.

Внимание! В учебную часть дипломная работа сдается в отпечатанном виде и на электронном носителе.

Защита работы

✓ Процедура защиты включает:

- доклад студента (КР - не более 7 минут; ВКР - не более 10 минут);
- вопросы членов комиссии;
- чтение отзыва и рецензии;
- ответы студента на замечания рецензента.

Может быть предусмотрено выступление руководителя КР /ВКР. а также рецензента.

✓ Требования к защите курсовой / дипломной работы

1. К защите должен быть подготовлен напечатанный текст доклада (выступления), электронная презентация и ответы на замечания, высказанные рецензентом. Ответы на замечания необходимо подготовить заранее, консультируясь у научного руководителя.
2. Текст на защите не читается, а излагается с соблюдением требований к публичной речи: четкость, логичность, последовательность, научность, доступность, эмоциональность, убедительность. К тому же обязательно знание основных понятий и значений терминов, а также правильность речи (без речевых и орфографических ошибок).
3. Регламент выступления выдерживается строго, поэтому студент должен тщательно подготовить выступление, внося в него самое важное и практико-ориентированное.
4. Выступление по курсовой работе начинается со слов: «Уважаемая аудитория... (если КР защищают в рамках изучения дисциплины), или «Уважаемые члены аттестационно-квалификационной комиссии... (если КР защищают на квалификационном экзамене) ... Вашему вниманию предлагается выступление по курсовой работе на тему ...».
5. Выступление по дипломной работе начинается со слов: «Уважаемые члены

Государственной экзаменационной комиссии! Вашему вниманию предлагается выступление по дипломной работе на тему...»

6. В выступлении студент употребляет, говоря о работе, обращение от 3-го лица (автор.. работы) или личное местоимение во множественном числе «мы», имея в виду собственную работу под руководством преподавателя.
7. Текст выступления должен быть структурирован:
 - во вступлении необходимо остановиться на методологических характеристиках (актуальность темы; проблема, объект, предмет, цель и задачи работы; гипотеза; методы исследования), связывая их в единый текст (Например: «В работе мы использовали следующие методы...» и т.п.);
 - в основной части выступления необходимо осветить основополагающие теоретические положения (ответьте для себя на вопрос: Что явилось теоретической основой вашего исследования?). Далее необходимо остановиться подробнее на исследовательской (экспериментальной, практической) части работы, написанной по результатам анализа источников, указывая этапы, методы исследования и их результаты; выявить типичные и наиболее яркие, интересные примеры;
 - в заключении необходимо остановиться на основных выводах по всей работе и основных положениях из заключения, связывая их в единый текст..
8. Выступление заканчивается словами: «Спасибо за внимание, я готов(а) ответить на ваши вопросы». (Этим выступающий показывает, что можно переходить к следующему этапу защиты - к вопросам).
9. Доклад на защите должен быть четко структурирован по частям и по времени.
10. На защите студент в случае неполного понимания вопроса может попросить его повторить, затем четко отвечать.
11. После чтения отзыва и рецензии студенту дается право защитить свою работу, отвечая на замечания (если таковые есть).
12. В заключительном слове студент может высказаться по поводу темы (Чем она вас привлекла?), по поводу самого процесса работы (Было ли интересно? Почему?), высказать благодарность научному руководителю, аудитории.
13. Выступление студента должно сопровождаться электронной презентацией, также, кроме компьютерной презентации, в случае необходимости использования на защите наглядных материалов студент может заранее (до защиты) разместить наглядный материал в аудитории и во время защиты не забывать обращаться к нему (по мере необходимости); в ходе защиты предложить комиссии наглядный раздаточный материал, эстетично оформленный (таблицы, диаграммы, брошюры с разработанными рекомендациями и т.д.).

8. Требования к электронной презентации работы

Назначение: выступление студента на защите курсовой / дипломной работы сопровождается электронной презентацией, выполненной в большинстве случаев средствами Power Point. Презентация позволяет повысить иллюстративность и наглядность результатов исследования, при этом необходимо синхронизировать выступление (доклад) с показом определенных слайдов. Логика построения

презентации разрабатывается студентом самостоятельно, исходя из логики построения доклада на защите.

Подготовка: в процессе подготовки электронной презентации студенту необходимо:

1. Продумать логику представления материала в презентации и составить план-содержание слайдов.
2. Осуществить подбор материалов для презентации: таблицы, диаграммы, схемы, рисунки, фотографии, картинки.
3. Выбрать единый стиль представления материалов: фон, границы, диаграммы, схемы, рисунки, фотографии, картинки.
4. Подготовить собственную презентацию средствами Power Point.

Структура: электронная (компьютерная) презентация включает демонстрацию следующих слайдов:

- 1 СЛАЙД – в центре экрана: тема работы (без кавычек); в правом нижнем углу: Выполнил(а) Ф.И.О., студент(ка) ___ курса, ___ группы, специальности _____;
- 2 СЛАЙД – объект, предмет;
- 3 СЛАЙД – цель, задачи;
- 4 СЛАЙД – гипотеза, методы исследования;
- 5,6 СЛАЙД – теоретическая часть (материал, иллюстрирующий теоретическую часть работы: ключевые понятия работы, тематические схемы, таблицы и т.п.);
- 7-10 СЛАЙД – практическая часть;
- 11-12 СЛАЙД – теоретическая и практическая значимость исследования, рекомендации.

Приведенный перечень слайдов презентации (их содержание и количество) является примерным. Следует проконсультироваться с руководителем по определению перечня слайдов. Можно дополнить презентацию иллюстративным материалом о ходе проделанной работы (фото, видеоматериалы).

Оформление: соблюдается единый стиль оформления. На одном слайде рекомендуется использовать не более трех цветов: один для фона, один для заголовков, один для текста.

Содержание. Используются короткие слова и предложения. Необходимо минимизировать количество предлогов, наречий, прилагательных. Заголовки должны привлекать внимание аудитории. Предпочтительно горизонтальное расположение информации. Наиболее важная информация должна располагаться в центре экрана. Информация располагается без переноса слов. Если на слайде располагаются таблицы или рисунки, надписи должны располагаться как в тексте работы.

Не стоит заполнять один слайд слишком большим объемом информации: слушатели могут одновременно запомнить не более трех фактов, выводов, определений. Наибольшая эффективность достигается тогда, когда ключевые пункты отображаются по одному на каждом отдельном слайде.

Шрифты. Нельзя смешивать разные типы шрифтов в одной презентации. Для выделения информации следует использовать жирный шрифт, курсив или подчеркивание. Нельзя злоупотреблять прописными буквами (они читаются хуже строчных букв).

9. Критерии оценки курсовой / дипломной работы

Курсовая / дипломная работа оценивается по пятибалльной системе. Положительная оценка по ПМ 03 Организация занятий по основным общеобразовательным программам дошкольного образования выставляется только при условии успешной защиты курсовой работы на оценку не ниже «удовлетворительно». Студентам, получившим неудовлетворительную оценку по курсовой работе, по предложению руководителя и в соответствии с решением соответствующей предметно-цикловой комиссии и приказом:

- дается возможность доработать прежнюю тему и определяется новый срок для ее выполнения;
- дается новая тема курсовой работы и определяется срок для ее выполнения, в соответствии с графиком под контролем руководителя.

Студенты, получившие неудовлетворительную оценку по дипломной работе, имеют право на повторную защиту. В этом случае ГЭК может признать целесообразным повторную защиту студентом той же самой работы, либо вынести решение о закреплении за ним нового задания на дипломную работу и определить срок повторной защиты, но не ранее, чем через шесть месяцев после прохождения государственной итоговой аттестации впервые.

Критерии СОБСТВЕННОЙ ОЦЕНКИ студентом курсовой / дипломной работы при подготовке к защите

Содержание работы:

- соответствие теме;
- глубина раскрытия материала;
- соответствие структуре (введение, глава 1, 2, заключение);
- наличие компонентов методологического аппарата исследования (методологических характеристик);
- логичность, последовательность изложения материала;
- рекомендательный, практический характер исследования.

Самостоятельность студента:

- самостоятельность в работе;
- исследовательский подход;
- ответственность, добросовестность, инициативность студента;
- наличие собственной позиции, точки зрения.

Защита:

доклад

- наличие доклада;
- владение содержанием работы;
- последовательность изложения материала;
- умение структурировать материал, выделять главное, делать выводы;
- владение терминологией, краткость и четкость формулировок;
- конкретность изложения материала и результатов работы;
- эмоциональность, выразительность, убедительность;
- соблюдение регламента;

ответы на вопросы

- четкость;
- убедительность;
- аргументированность;

презентация (компьютерная медиа):

- наличие;
- соответствие тексту доклада;
- выделение главного без «лишнего» текста;
- наличие наглядного материала сравнительного характера, схем, диаграмм, таблиц и т.д.;
- эстетичность;
- соответствие требованиям (не более 3-х цветов и т.д.).

Оформление работы

- соответствие Методическим рекомендациям по оформлению.

Критерии оценки курсовой / дипломной работы для СОСТАВЛЕНИЯ ОТЗЫВА руководителя*Оценка «отлично» выставляется если:*

- Содержание работы: проанализированы основные источники информации по проблематике работы; суждения и выводы носят самостоятельный характер; структура работы логична, материал излагается научно и доказательно; отмечается творческий подход к раскрытию темы.
- Степень самостоятельности: наличие авторской позиции, проявляющейся в сопоставлении уже известных подходов к решению проблемы; предложение собственных оригинальных решений; отсутствует плагиат.
- Оригинальность выводов и предложений: выводы содержат новые варианты решений поставленной проблемы.
- Качество используемого материала: первоисточники, авторитетные источники по данной проблематике; опытные данные, качественно собранные и обработанные в соответствии с требованиями, предъявляемыми к опытным и экспериментальным работам.
- Уровень грамотности: владение общенаучной и специальной терминологией; отсутствие стилистических, речевых и грамматических ошибок.

Оценка «хорошо» выставляется если:

- Содержание работы: проанализированы источники информации по проблематике работы, содержатся самостоятельные суждения и выводы, теоретически и опытно доказанные; структура работы логична, материал излагается доказательно; в научном аппарате содержатся некоторые логические расхождения.
- Степень самостоятельности: отсутствует плагиат.
- Оригинальность выводов и предложений: выводы содержат как новые, так и уже существующие варианты решений поставленной проблемы.
- Качество используемого материала: первоисточники, авторитетные и вторичные источники по данной проблематике; опытно-экспериментальные

данные, в сборе и обработке которых отмечаются недостатки, не носящие принципиального характера.

- Уровень грамотности: владение общенаучной и специальной терминологией; стилистические, речевые и грамматические ошибки присутствуют в незначительном количестве.

Оценка «удовлетворительно» выставляется если:

- Содержание работы: проанализированы источники информации по проблематике работы, однако суждения и выводы не являются самостоятельными; имеются незначительные логические нарушения в структуре работы, материал излагается ненаучно и часто бездоказательно; содержатся существенные логические нарушения.
- Актуальность слабо обосновывается во введении и не раскрывается в ходе всей работы.
- Низкая степень самостоятельности. Отсутствует оригинальность выводов и предложений.
- Уровень грамотности: слабое владение специальной терминологией; стилистические, речевые и грамматические ошибки.

Оценка «неудовлетворительно» выставляется если:

- Содержание работы: не проанализированы источники информации по проблематике работы, суждения и выводы отсутствуют; логика работы нарушена, материал излагается бездоказательно.
- Актуальность работы не обосновывается.
- Степень самостоятельности: наличие плагиата.
- Оригинальность выводов и предложений: выводы отсутствуют.
- Качество используемого материала: вторичные источники по данной проблематике, учебники; опытно-экспериментальные данные отсутствуют при их необходимости.
- Уровень грамотности: большое количество стилистических, речевых и грамматических ошибок.

Проверенная работа выдается студенту для ознакомления с оценкой и возможного исправления. Если работа по заключению руководителя является неудовлетворительной и подлежит переработке, то после исправления она представляется на повторную проверку.

Критерии оценки дипломной работы ДЛЯ СОСТАВЛЕНИЯ РЕЦЕНЗИИ (Приложение 14).

Критерии оценки курсовой/дипломной работы ДЛЯ ОЦЕНКИ ЭКЗАМЕНАЦИОННОЙ КОМИССИЕЙ (Приложение 15).

Список источников информации

1. Нормативно-правовые акты

- 1.1 Федеральный государственный стандарт среднего профессионального образования// Приказом Министерства образования и науки Российской Федерации от 23 июня 2010 г., № 696
- 1.2 Приказ Минобрнауки России «О порядке проведения государственной итоговой аттестации по образовательным программам среднего профессионального образования» N 968 от 16 августа 2013 года // Российская газета. – 2013. – 5 августа
- 1.3 Методические рекомендации по организации выполнения и защиты выпускной квалификационной работы в образовательных организациях, реализующих образовательные программы среднего профессионального образования по программам подготовки специалистов среднего звена// Письмо Минобрнауки России от 20 июля 2015 г. № 06-846
- 1.4 Положение «Об организации выполнения и защиты курсового проекта (работы) по дисциплине и профессиональному модулю» от 01.09.2016 г. № 240/1-од.
- 1.5 Положение «О порядке проведения государственной итоговой аттестации по образовательным программам среднего профессионального образования» от 23.01.2018 № 18-од.
- 1.6 Положение «О выполнении и защите выпускных квалификационных работ на образовательных программах среднего профессионального образования» от 23.01.2018 № 18-од.

2. Литература

- 2.1 Боровик С.С., Ягодкина Е.Н. Основы учебно-исследовательской деятельности студентов. Методические рекомендации для преподавателей и студентов колледжей / Под редакцией А.И. Иванова. - М.: Издательский отдел ИПР СПО, 2016.-60 с.
- 2.2 Рузавин Р.И. Методология научного исследования. – М.: ЮНИТИ-ДАНА, 2009 – 54 с.
- 2.3 Сабитов Р.А. Основы научных исследований: учеб. пособие. – Челябинск: Челяб. гос. ун-т. 2016. - 138 с.

3. Интернет-ресурсы

- 3.1 Марцин В.С., Даниленко А.А. и др. Основы научных исследований Учебное пособие: Электронная онлайн библиотека [Электронный ресурс]. - <http://banauka.ru>. (дата обращения 17.10.2018)

Индивидуальный календарный план подготовки курсовой работы

Тема _____

Ф.И.О. студента _____

Группа _____ специальность _____

№ п/п	Этапы работы	Срок выполнения		
		План	Факт	Примечание
1.	Выбор темы			
2.	Согласование календарного плана			
3.	Изучение источников информации			
4.	Разработка общей концепции и методологии, изучение предметной области			
5.	Изучение и представление объекта исследования			
6.	Изучение и представление предмета исследования			
7.	Изучение опыта работы учителя(-ей). систематизация и представление данного опыта и собственных разработанных мероприятий в соответствии с темой			
8.	Оформление курсовой работы			
9.	Защита курсовой работы			

Ознакомлен студент _____ /Ф.И.О./
(подпись)

Руководитель курсовой работы _____ /Ф.И.О./
(подпись)

«__» _____ 20__ г.

**Индивидуальный календарный план
подготовки выпускной квалификационной работы**

Тема _____

Ф.И.О. студента _____

Группа _____ специальность _____

№ п/п	Этапы работы	Срок выполнения		Примечание
		План	Факт	
1.	Выбор темы работы.	апрель-май		
2.	Консультация с руководителем ВКР.	в теч. уч. года		
3.	Изучение специальной информации по проблеме: 1) выделение проблемы и анализ ее состояния в науке и практике; 2) выделение и анализ базовых понятий по теме ВКР.	май-июнь		
4.	Составление плана ВКР.	май		
5.	Обоснование актуальности темы.	декабрь-январь		
6.	Написание введения с указанием основных компонентов методологического аппарата исследования (проблема, объект, предмет, цель, задачи, гипотеза, методы исследования и т.д.).	май-июнь		
7.	Составление содержательного обзора теоретических источников по теме исследования.	май-июнь		
8.	Написание первой главы.	сентябрь-октябрь		
9.	Подготовка Главы 1 к защите.	октябрь		
10.	Защита теоретической части.	октябрь		
11.	Проведение анализа эксперимента с целью получения представления об уровне исследуемого предмета.	ноябрь		
12.	Анализ и обобщение экспериментальных (практических) данных, выводы, рекомендации.	ноябрь		
13.	Оформление результатов анализа в таблицах, схемах, диаграммах, рисунках и т.д., формулирование выводов или рекомендации (если позволяет материал) по данным экспериментальной (практической) работы.	ноябрь		

14.	Компоновка подготовленного материала Главы 2	ноябрь-декабрь		
15.	Написание выводов к главам, составление заключения.	декабрь		
16.	Подготовка работы к предзащите.	декабрь		
17.	Оформление ВКР, приложений (таблиц, схем, анкет, планов-конспектов и т.д.).	декабрь		
18.	Предзащита работы.	декабрь		
19.	Доработка текста ВКР	декабрь-январь		
20.	Проверка ВКР руководителем. Составление отзыва.	январь		
21.	Переплет. Рецензирование работы.	январь		
22.	Защита ВКР.	январь		

Ознакомлен студент _____ /Ф.И.О./
(подпись)

Руководитель дипломной работы _____ /Ф.И.О./
(подпись)

«__» _____ 20__ г.

**Рекомендации студенту по подготовке выступления
на предзащите выпускной квалификационной работы**
Теоретическая часть

План

1. Ф.И.О. студента
 2. Ф.И.О. руководителя
 3. Тема исследования
 4. Актуальность
 5. Объект исследования
 6. Предмет исследования
 7. Проблема
 8. Цель, задачи работы
 9. Гипотеза и методы исследования
 10. Краткое содержание теоретической части
 11. Цели и задачи в работе над практической частью (по индивидуальному заданию для выполнения практической части).
 12. Степень готовности работы на данный момент:
 - Введение;
 - Основная часть: (черновик, чистовик, объем);
 - Список источников информации (количество источников);
 - Планируемые приложения;
 - Планируемая презентация (содержание и количество слайдов)
 13. Проблемы, трудности в работе над ВКР, пожелания руководителям по дополнительному консультированию.
- Регламент выступления 5-7 мин.

Компоненты методологического аппарата исследования (методологические характеристики)

Практическая часть (с использованием компьютерной презентации)

План

(См. структуру доклада на защите в разделе 7 «Подготовка к защите и защита» данной брошюры)

- 1 мин. 1. Вступление: «Уважаемые...»
- 2 мин. 2. Краткая характеристика компонентов методологического аппарата исследования (введение)
3. основополагающие теоретические положения работы (глава 1)
4. Анализ практической, исследовательской работы (глава 2):
 - база исследования;
 - цель практической деятельности;
 - этапы;
 - методы;
 - результаты (с примерами).
- 4-5 мин. 5. Практическая и теоретическая значимость работы, новизна исследования, выводы по гипотезе (заключение).
- 2 мин. 6. Заключение: благодарность за работу (комиссии, руководителю)

Регламент выступления 10 мин.

**МИНИСТЕРСТВО ОБРАЗОВАНИЯ И НАУКИ САМАРСКОЙ ОБЛАСТИ
МИНИСТЕРСТВО ИМУЩЕСТВЕННЫХ ОТНОШЕНИЙ
САМАРСКОЙ ОБЛАСТИ
ГОСУДАРСТВЕННОЕ БЮДЖЕТНОЕ ПРОФЕССИОНАЛЬНОЕ
ОБРАЗОВАТЕЛЬНОЕ УЧРЕЖДЕНИЕ
САМАРСКОЙ ОБЛАСТИ
«ЧАПАЕВСКИЙ ГУБЕРНСКИЙ КОЛЛЕДЖ им. О. КОЛЫЧЕВА»**

**РАЗВИТИЕ ВРЕМЕННЫХ ПРЕДСТАВЛЕНИЙ
У ДЕТЕЙ ДОШКОЛЬНОГО ВОЗРАСТА**

**Курсовая работа по ПМ. 03
Организация занятий по
основным общеобразовательным
программам дошкольного
образования**
студентки 205 группы II курса
специальности 44.02.01 Дошкольное
образование
**Ивановой Валентины
Сергеевны**

Научный руководитель:
Петрова Н.П.

Работа защищена:

«__» _____ 20__ г.

Оценка: _____

Подпись руководителя _____

Подпись председателя ПЦК: _____

МИНИСТЕРСТВО ОБРАЗОВАНИЯ И НАУКИ САМАРСКОЙ ОБЛАСТИ
МИНИСТЕРСТВО ИМУЩЕСТВЕННЫХ ОТНОШЕНИЙ
САМАРСКОЙ ОБЛАСТИ
ГОСУДАРСТВЕННОЕ БЮДЖЕТНОЕ ПРОФЕССИОНАЛЬНОЕ
ОБРАЗОВАТЕЛЬНОЕ УЧРЕЖДЕНИЕ
САМАРСКОЙ ОБЛАСТИ
«ЧАПАЕВСКИЙ ГУБЕРНСКИЙ КОЛЛЕДЖ им. О. КОЛЫЧЕВА»

РАЗВИТИЕ ВРЕМЕННЫХ ПРЕДСТАВЛЕНИЙ
У ДЕТЕЙ СТАРШЕГО ДОШКОЛЬНОГО ВОЗРАСТА
В ХОДЕ ДИДАКТИЧЕСКИХ ИГР

Дипломная работа
студентки 405 группы IV курса
специальности 44.02.01 Дошкольное
образование
Ивановой Валентины
Сергеевны

Научный руководитель:
Петрова Н.П.

Допуск к защите

«__» _____ 20__ г.

_____/_____
подпись, / подпись:
зам. директора по УМР руководителя

Работа защищена:

«__» _____ 20__ г.

Оценка: _____
Подпись руководителя _____
Подпись председателя ГЭК: _____

Чапаевск, 20__ г.

Содержание

Введение	3
Глава 1. Теоретические аспекты проблемы развития у детей дошкольного возраста ориентировки во времени	
1.1. Особенности восприятия времени детьми дошкольного возраста	6
1.2. Задачи и методы развития временных представлений у детей дошкольного возраста	11
1.3. Роль дидактических игр в развитии временных представлений у детей дошкольного возраста	21
Глава 2. Изучение влияния игр на развитие представлений о времени у детей старшего дошкольного возраста	
2.1. Описание базы исследования	32
2.2. Изучение влияния дидактических игр на развитие представлений о времени у детей старшего дошкольного возраста	33
2.3. Результаты опытно- экспериментальной работы по развитию временных представлений у детей старшего дошкольного возраста в ходе дидактических игр	42
Заключение	49
Список источников информации	53
Приложение	

Введение

Все, что происходит в жизни, совершается во времени и пространстве. Время есть отражение вечного развития природы, общества, человека. Оно является регулятором не только различных видов деятельности, но и социальных отношений. Со временем мы сталкиваемся ежедневно: срывая листок календаря, ежеминутно следя за часами. Во времени живет и ребенок, поэтому необходимо формировать у детей представление о времени. Детям дошкольного возраста жизненно необходимо научиться ориентироваться во времени: определять, измерять время, правильно обозначая его в речи, чувствовать его длительность, чтобы регулировать и планировать деятельность во времени, менять темп и ритм своих действий в зависимости от наличия времени.

Специфические особенности времени затрудняют его восприятие детьми, поэтому в педагогической практике встает вопрос о поиске эффективных методов и приемов по формированию временных понятий и представлений у детей дошкольного возраста.

Актуальность выбранной темы исследования очевидна, т.к. сформированность и развитие временных представлений у детей старшего дошкольного возраста создаст основу для дальнейшего умственного развития личности ребенка и повлияет на воспитание таких качеств как организованность, целенаправленность, собранность, умение планировать свою деятельность и т.д. Эти качества являются необходимыми условиями для подготовки детей к школе.

Приказом Минобрнауки России № 1155 от 17.10.2013г. утвержден Федеральный государственный образовательный стандарт дошкольного образования. Главный принцип Стандарта – сохранение уникальности и самоценности дошкольного детства как важного этапа в развитии человека. В рамках образовательного процесса педагоги должны обеспечить живое, заинтересованное общение ребенка со взрослыми и сверстниками в разных видах детской деятельности, ведущее место среди которых по-прежнему отводится игре. Построенная в игровой форме образовательная ситуация имеет большее педагогическое значение, чем учебное занятие по типу школьного урока. Работа по ФГОС предполагает построить образовательную деятельность таким образом, чтобы игровая ситуация стала частью жизни ребенка.

Обучение наиболее продуктивно, если оно идет в контексте практической и игровой деятельности, когда созданы условия, при которых знания, полученные детьми ранее, становятся необходимыми им, так как помогают решить практическую задачу, а потому усваиваются легче и быстрее.

Проблема исследования заключается в том, что формирование и развитие представлений о времени у детей является сложным процессом, и эта сложность обусловлена тем, что время, как категория, обладает рядом специфических особенностей, которые делают его абстрактным понятием. У старших дошкольников ведущим видом мышления является наглядно-образное мышление, и только начинают складываться зачатки логического. Эта психологическая особенность старших дошкольников усложняет процесс формирования представлений о времени. Таким образом, с одной стороны, в старшем дошкольном возрасте необходимо формировать представления о времени, с другой стороны, этот процесс осложнен возрастными особенностями детей. Это противоречие и определило тему исследования о роли дидактических игр в развитии временных представлений у детей старшего дошкольного возраста.

Объект исследования: процесс развития у детей старшего дошкольного возраста

временных представлений.

Предмет исследования: дидактическая игра как средство развития представлений о времени у детей старшего дошкольного возраста.

Цель исследования: изучение роли дидактических игр в развитии временных представлений у детей дошкольного возраста и разработка комплекса дидактических игр, направленных на развитие данных представлений для детей старшего дошкольного возраста.

Задачи исследования:

1. Изучить теоретические подходы и методические рекомендации по ознакомлению старших дошкольников со временем.
2. Изучить педагогическую и методическую литературу по вопросам восприятия времени детьми дошкольного возраста.
3. Провести диагностику для выявления уровня сформированности представлений о времени на всех этапах формирующего эксперимента.
4. Составить рекомендации для воспитателей и родителей по использованию дидактических игр в целях развития временных представлений у детей старшего дошкольного возраста.

Гипотеза исследования: развитие временных представлений у детей будет проходить более успешно, если использовать дидактические игры.

Методы исследования:

Методы теоретического исследования: анализ научно-теоретической литературы, программно-методической литературы по теме работы.

Методы эмпирического исследования: изучение литературы, изучение результатов деятельности дошкольников, проведение диагностики; метод формирующего эксперимента.

Метод обработки данных: метод количественного и качественного описания полученных результатов.

База исследования: Государственное бюджетное общеобразовательное учреждение основная общеобразовательная школа №19 структурное подразделение «Детский сад «Золотой ключик» г. Новокуйбышевска Самарской области (далее ГБОУ ООШ №19 «Детский сад «Золотой ключик» г. Новокуйбышевска)

Теоретическая значимость исследования заключается в психолого-педагогическом обосновании проблемы развития ориентировки во времени старших дошкольников с использованием дидактических игр.

Практическая значимость исследования заключается в разработке комплекса дидактических игр для развития временных представлений у детей старшего дошкольного возраста.

Структура работы. Дипломная работа состоит из введения, двух глав, заключения, списка источников информации, приложения. Содержит 4 таблицы, 7 рисунков, написана на 63 страницах.

СОГЛАСОВАНО
Руководитель практики от организации

_____ / _____

Утверждаю:
заместитель директора
по УМР ОП СПО ППССЗ
_____ Е.М. Захарова

**ИНДИВИДУАЛЬНОЕ ЗАДАНИЕ
НА ВЫПОЛНЕНИЕ ВЫПУСКНОЙ КВАЛИФИКАЦИОННОЙ РАБОТЫ
В ПЕРИОД ПРЕДИПЛОМНОЙ ПРАКТИКИ**

Выдано студент (у, ке) _____ группы, специальности _____

(Ф.И.О. студента)

Тема выпускной квалификационной работы

1. _____

2. _____

3. _____

4. _____

5. _____

Задание выдал _____ / _____
Ф.И.О.

Задание принял _____ / _____
Ф.И.О.

Дата « ____ » _____ 20__ г.

Подпись руководителя ВКР _____
(подпись) (расшифровка)

Подпись руководителя практики _____
(подпись) (расшифровка)

Заключение

Формирование и развитие представлений о времени является важнейшей задачей работы воспитателя с детьми старшего дошкольного возраста. Это обусловлено тем, что с началом систематического обучения в школе детям необходимо реагировать на разные временные интервалы, ускорять и замедлять темп своей деятельности, рационально использовать свое время, укладываться в отведенный отрезок времени. Чувство времени позволяет ребенку быть более организованным, собранным, точным.

Для того, чтобы обучение дошкольников временным представлениям дало положительный результат, необходимо использовать разнообразные методы и закреплять знания в различных видах деятельности, прежде всего – игровой. Игра – это не только удовольствие и радость для ребенка, но с ее помощью можно развивать внимание, память, мышление, воображение малыша. Играя, ребенок может приобретать новые знания, умения, навыки, развивать способности. Также следует отметить, что для повышения уровня развития временных представлений, воспитатели должны уделять внимание временным отношениям и в жизненной ситуации, чему способствует использование в воспитательном процессе дидактической игры.

В данной дипломной работе исследовался вопрос о роли дидактической игры в развитии временных представлений детей старшего дошкольного возраста.

Результаты исследовательской работы позволили сделать следующие выводы:

1. Время является сложной абстрактной категорией. Усвоение временных категорий требует определенного уровня развития мышления ребенка. Интерес детей ко времени с возрастом расширяется и углубляется, охватывая разные аспекты времени и круг явлений, протекающих в нем.

2. Несмотря на то, что жизнь и деятельность детей протекает во времени, представления о нем возникают у детей сравнительно поздно. Это связано со специфическими особенностями времени: текучестью, необратимостью, отсутствием наглядных форм, относительностью словесных обозначений времени.

3. Восприятие детьми времени своеобразно: оно воспринимается конкретно и опосредовано, то есть через косвенные признаки и действия. Знания о времени часто носят формальный характер, так как не опираются на понимание деятельности, текучести, необратимости и периодичности времени.

4. При целенаправленной педагогической работе дети к концу дошкольного возраста успешно осваивают не только отдельные единицы измерения времени, но и учатся использовать его в практической и интеллектуальной деятельности.

5. Важнейшим средством формирования представлений о времени является дидактическая игра. В работе с детьми старшего дошкольного возраста целесообразно использовать игры с предметами, пособиями, которые «материализуют» время. Большое место занимают игры-путешествия и игры-инсценировки. В качестве дидактических игр многие авторы рекомендуют использовать подвижные игры.

Цель исследования достигнута: изучены возможности использования дидактических игр в развитии представлений о времени у детей старшего дошкольного возраста и разработан комплекс дидактических игр для развития данных представлений у детей старшего дошкольного возраста.

Задачи исследования выполнены:

- изучены теоретические исследования проблемы формирования и развития представлений о времени у старших дошкольников средствами дидактических игр;
- выявлен уровень сформированности временных представлений у детей старшего дошкольного возраста;
- составлены рекомендации для воспитателей и родителей по использованию дидактических игр в развитии представлений о времени у детей старшего дошкольного возраста.

Гипотеза о том, что развитие временных представлений у детей будет проходить более успешно, если использовать дидактические игры, нашла свое подтверждение.

Материал дипломной работы имеет практическое значение, т.к. может быть использован также студентами колледжа в работе с детьми дошкольного возраста при формировании и развитии представлений о времени в ходе преддипломной практики.

Таблица 1. Показатели уровня сформированности усвоения представления о времени детьми в процентном соотношении на конец эксперимента в экспериментальной группе

Уровень	%	Количество детей
Высокий	27	3
Средний	54	6
Низкий	18	2

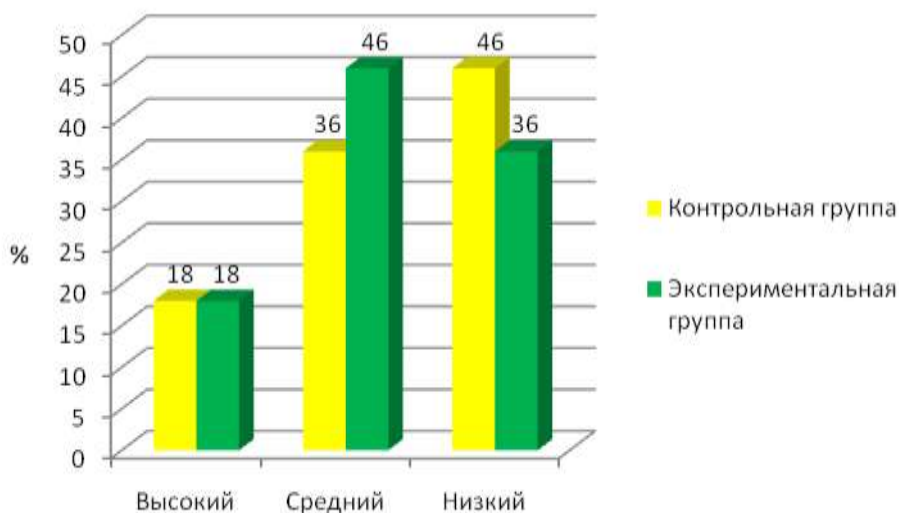


Рисунок 1. Сравнительные данные контрольной и экспериментальной групп на констатирующем этапе

Список источников информации

1. Нормативно-правовые акты

- 1.1. Федеральный государственный стандарт среднего профессионального образования// Приказом Министерства образования и науки Российской Федерации от 23 июня 2010 г., № 696

2. Литература

- 2.1. Бережнова Е.В. Основы учебно-исследовательской деятельности (10-е изд., стер): учеб.пособие – М.: «Академия», 2015. 73 с.
- 2.2. Боровик С.С., Ягодкина Е.Н. Основы учебно-исследовательской деятельности студентов. Методические рекомендации для преподавателей и студентов колледжей / Под редакцией А.И. Иванова. - М.: Издательский отдел ИПР СПО, 2011.-60 с.
- 2.3. Сабитов Р.А. Основы научных исследований: учеб. пособие. – Челябинск: Челяб. гос. ун-т. 2012. - 138 с.

3. Интернет-ресурсы

- 3.1. Марцин В.С., Даниленко А.А. и др. Основы научных исследований Учебное пособие: Электронная онлайн библиотека [Электронный ресурс]. - <http://banauka.ru>. (дата обращения 17.10.2016)

Рекомендации к составлению отзыва

О Т З Ы В
на курсовую работу (проект) /
на выпускную квалификационную работу
(дипломную работу, дипломный проект)

студента (ки) _____
 (Ф.И.О. полностью)

группы _____ курса _____ специальности _____
 на тему _____
 (полное название темы)

Руководитель _____
 (Ф.И.О., должность)

Содержание отзыва должно включать:

- оценку актуальности темы и ее соответствие современным требованиям образования, науки
- оценку содержания работы (проекта):
 - степень выполнения студентом поставленных задач, полнота и логика отражения вопроса в каждом разделе
- оценку качества выполнения работы (проекта)
 - степень обоснованности решений, выводов разделов, заключения
 - полнота и обоснованность представления компьютерных, иллюстративных, графических разработок
 - соответствие требованиям к оформлению
- оценку практической значимости (проекта, работы)
- замечания к работе
- оценку личностных качеств, проявленных студентом при выполнении (проекта, работы)
 - отношение к работе (степень заинтересованности, ответственности, инициативы, творчества...)
 - самостоятельность, наличие самостоятельных разработок
 - умение работать с информацией
- характеристику общей подготовленности студента
- уровень профессиональной подготовки студента

Общий вывод:

Рекомендации по использованию (к внедрению, публикации)

Заключение руководителя о завершении работы (проекта), о возможности присвоения квалификации (указать наименование) по специальности (указать код и наименование) о рекомендуемой оценке.

Руководитель: _____
 (подпись)

« ____ » _____ 20__ г.

С отзывом ознакомлен:

Студент: _____
 (подпись)

« ____ » _____ 20__ г.

Примерная структура составления отзыва

О Т З Ы В
на курсовую работу (проект) /
на выпускную квалификационную работу
(дипломную работу, дипломный проект)

студента (ки) _____
 (Ф.И.О. полностью)

группы _____ курса _____ специальности _____
 на тему _____

(полное название темы согласно приказу)

Руководитель _____
 (Ф.И.О., должность)

Актуальность темы: курсовой/дипломной работы заключается в;
 научная новизна заключается в

Оценка содержания и качества работы: Курсовая/дипломная работа соответствует требованиям, предъявляемым к структуре и содержанию, раскрывает тему исследования. В первой главе изложены Вторая глава посвящена Материал излагался последовательно, отражая степень выполнения поставленных задач. В заключении В работе представлены также (компьютерные, практические разработки), что вполне соответствует содержанию.

Основные достоинства работы: заключаются в ее практической значимости

Замечания к работе: в первой главе желательно больше внимания уделить, представить (анализ).....

Оценка отношения студента к работе: В период работы над курсовой/дипломной работой студент проявил

Общий вывод: Рекомендации по использованию: В целом, курсовая/дипломная работа соответствует, отражает, имеет практическую ценность _____ и _____ может _____ быть _____ использована

Заключение руководителя: В случае успешной защиты студенту может быть поставлена оценка...(присвоена квалификация ... по специальности ... – для дипломных работ)

Руководитель: _____
 (подпись)

« _____ » _____ 20__ г.

С отзывом ознакомлен:

Студент: _____
 (подпись)

« _____ » _____ 20__ г.

РЕЦЕНЗИЯ
на выпускную квалификационную работу (дипломная работа)

студента (ки) _____
 группы ____ курса ____ специальности _____

на тему _____

Рецензент: _____
 (Ф.И.О., должность, ученая степень, место работы)

Актуальность темы:

Оценка содержания работы:

Основные достоинства работы:

Практическое значение и рекомендации по использованию:

Основные недостатки работы:

Общий вывод:

Рекомендуемая оценка: _____

С рецензией ознакомлен:

М.П.

Рецензент:

(подпись)

« ____ » _____ 20__ г.

Студент:

(подпись)

« ____ » _____ 20__ г.

Примерная структура составления рецензии

РЕЦЕНЗИЯ
на выпускную квалификационную работу (дипломную работу)

студента (ки) _____
группы ____ курса ____ специальности _____

на тему _____

Рецензент: _____

(Ф И О., должность, ученая степень, место работы)

Актуальность темы: Тема дипломной работы является актуальной, так как

Оценка содержания работы: В данной работе рассмотрены, представлены, обобщены, исследованы

Основные достоинства работы: В дипломной работе приведен глубокий анализ научной литературы, других источников информации, сформулированы, использованы

Практическое значение и рекомендации по использованию: Дипломная работа имеет важное практическое значение, так как включает в себя разработку, в ней приведены рекомендации по Данная (программа, разработка, рекомендации и т.д.) могут быть использован при согласовании с, а также может быть опубликована в

Основные недостатки работы: В качестве недостатка следует отметить, что в работе не рассмотрены, не использованы, а также наблюдается ряд замечаний в оформлении

Общий вывод: В целом, дипломная работа выполнена на (высоком, достаточном) уровне и заслуживает оценки «.....»

М.П.

С рецензией ознакомлен:

Рецензент: _____
(подпись)

Студент: _____
(подпись)

« _____ » _____ 20__ г.

« _____ » _____ 20__ г.

**Лист нормоконтроля оформления курсовой / дипломной работы
студента (ки) _____ курса, _____ группы**

Ф.И.О. _____

Названия требования	Отметка руководителя ВКР	Подпись руководителя ВКР	Баллы	Подпись зам. директора по УМР
1. Соблюдение требований к оформлению титульного листа				
2. Соблюдение требований к оформлению содержания				
3. Соблюдение требований к оформлению работы (Шрифт - Times New Roman; Кегль – 14; Межстрочный интервал – полуторный; Абзацный отступ - 1,25 см.)				
4. Соблюдение требований к оформлению полей: левое — 3 см., правое - 1 см., верхнее, нижнее 2 см.				
5. . Оформление наименований разделов и пунктов (выравнивание по центру, выделение жирным шрифтом, отсутствие точки после наименований).				
6. Соблюдение требований к нумерации страниц.				
7. Ссылки на источники информации (квадратные скобки, номер источника / литературы и номер страницы)				
8. Оформление таблиц (нумерация по тексту, названия, нумерация столбцов, разрыв таблиц).				
9. Оформление рисунков (нумерация по тексту, названия).				
10. Правильность расчетов в таблицах, графиках и диаграммах				
11. Оформление списка источников информации				
12. Оформление приложений				
13. Соблюдение правил современного русского литературного языка (орфографии, пунктуации, грамматики).				
14. Аккуратность оформления работы: четкость печати, единство цветового оттенка при печати				
ИТОГО БАЛЛОВ				

КРИТЕРИИ ОЦЕНИВАНИЯ

0 баллов – требование не выполнено, или выполнено не верно.	27-28 баллов – оценка «5» 24-26 баллов – оценка «4» 21-23 балла – оценка «3»
1 балл – требование выполнено частично или с незначительными нарушениям	
2 балла – требование выполнено	

Допустимый минимум баллов – **21 балл**, при условии **отсутствия 0 баллов** по одному из требований.

Отметка нормоконтролёра о допуске работы к переплету _____ / _____
(допущен, не допущен) (Ф.И.О.)

«__» _____ 20__ г.

Критерии оценки курсовой / дипломной работы

Показатели	«Отлично»	«Хорошо»	«Удовлет - ворительно»	«Неудовлет - ворительно»
1. Выбор темы, ее актуальность	Тема выбрана из практических потребностей с перспективой внедрения в практику. Актуальность всесторонне аргументирована. Четко определены цели и задачи работы. Проявлен личный интерес к теме, и подбору соответствующей информации.	Тема выбрана сознательно. Актуальность аргументирована. Определены цели и задачи работы. Использованная информация из предложенного списка найдена самостоятельно.	Тема выбрана наугад. Актуальность аргументирована недостаточно полно и четко. Определены цели и задачи. Использована только предложенная информация.	Тема выбрана случайно. Актуальность не аргументирована. Без ясных целей и задач. Использована случайно попавшаяся информация.
2. Объем, структура, оформление	Объем в соответствии с требованиями. Список источников информации оформлен правильно. Сноски на источники сделаны точно. Оформление эстетично выдержано. Структура соответствует поставленным целям и задачам.	В объеме и оформлении допущены незначительные отклонения от требований. Структура, в основном, соответствует целям и задачам, список источников информации оформлен в соответствии с требованиями.	В объеме и оформлении допущены существенные недостатки. Имеют место нарушения правил оформления списка источников информации и сносок на источники. Структура недостаточно соответствует целям и задачам.	В объеме и оформлении имеют место грубые недостатки. Отсутствуют сноски на источники, имеет место буквальное переписывание источников.
3. Глубина освещения темы, уровень творчества. Трансформация теории в практику.	Автор правильно использует методы исследования. Умеет анализировать и обобщать изученные материалы. Получены объективные данные. Изложение носит ярко выраженный конструктивный характер. Выводы и предложения	Правильно использованы методы исследования. Четко изложена теория вопроса с выражением собственного отношения. Практическая реализация недостаточно четко отработана и неполно представлена в приложении	Автор слабо владеет методами исследования. Поверхностно анализирует и обобщает теоретический материал и опыт работы. Автор не проявляет своего отношения и предложения не отвечают поставленным целям. Приложение представлено	Автор не владеет методами исследования. Отсутствует анализ и обобщение. Изложение носит репродуктивный характер. Выводы и предложения не обоснованы, не вызывают доверия.

	соответствуют целям и задачам исследования. Работа иллюстрирована схемами, таблицами, диаграммами, представляющими реализацию теории в практике.		недостаточно убедительно.	
4. Защита ВКР	В кратком сообщении автор проявляет умение выбирать наиболее значимые теоретические и практические результаты работы.	Автор умеет выбрать самое существенное из работы.	Автор не смог в своем выступлении раскрыть главные достоинства своей работы.	Автор смутно представляет суть своей работы.
	Автор грамотно отвечает на вопросы, проявляет находчивость при ответах.	Автор проявляет находчивость при ответах на вопросы.	Ответы на вопросы недостаточно убедительны, уклончивы.	Автора затрудняется ответить на вопросы
	Убедительно иллюстрирована презентация	Отсутствует презентация при её необходимости	Отсутствует презентация при её необходимости	Отсутствует презентация. Автор не имеет представления о её структуре и содержании

**Критерии оценки
выполнения выпускной квалификационной работы студентов
ГБПОУ СОЧГК им. О. Колычева ОП СПО ПССЗ**

Показатели	«Отлично»	«Хорошо»	«Удовлетворительно»	«Неудовлетворительно»
1. Оценка работы				
1.1. Актуальность темы и её соответствие современным требованиям	Актуальность темы всесторонне аргументирована, соответствует современным требованиям отрасли. Чётко определены цель и задачи работы.	Актуальность аргументирована. Определены цель и задачи работы.	Актуальность аргументирована недостаточно полно и четко. Определены цель и задачи работы.	Актуальность не аргументирована. Цель и задачи неясны, расплывчаты.
1.2. Полнота и обстоятельность изложения методов исследования для решения поставленной проблемы	Проблема исследования определена логично и чётко в соответствии с актуальностью темы как вопрос или противоречие. Методы изложены полно и обстоятельно для решения поставленной проблемы. Методологические характеристики представлены в логической последовательности в соответствии с темой, актуальностью, проблемой: объектом, предметом, гипотезой.	Проблема исследования определена как вопрос в соответствии с актуальностью. Методы изложены полно и обстоятельно. Методологические характеристики представлены полно, четко.	Проблема исследования определена. Методы изложены неполно, отсутствует связь с проблемой. Методологические характеристики представлены неполно, отсутствует логическая связь с темой, актуальностью, проблемой.	Проблема исследования не определена. Методы не изложены. Методологические характеристики представлены частично, не соответствуют теме, актуальности, проблеме.
1.3. Обоснованность и ценность полученных результатов исследования и выводов	Выводы по каждой главе (теоретической, практической и в заключении) носят обоснованный характер, соответствуют результатам теоретического и практического исследования. Теоретическая и практическая значимость исследования полно и содержательно указаны во введении; о	Выводы присутствуют по каждой главе и в заключении. Теоретическая и практическая значимость исследования указаны во введении; о ценности	Выводы не полностью соответствуют результатам исследования. Теоретическая и практическая значимость исследования указаны во введении неполно; о ценности полученных практических	Выводы отсутствуют. Теоретическая и практическая значимость работы не указаны и/или не соответствуют результатам исследования.

	ценности полученных практических результатов свидетельствуют общие показатели исследования и/или положительная динамика исследования предложенных разработок (программ, рекомендаций и др.).	полученных практических результатов свидетельствуют общие показатели исследования и/или положительная динамика исследования предложенных разработок (программ, рекомендаций и др.).	результатов свидетельствуют общие показатели исследования и/или положительная динамика исследования предложенных разработок (программ, рекомендаций и др.).	
1.4. Правильность и полнота использования источников информации	Источники информации использованы правильно и полно: указаны нормативно-правовые акты, литература, интернет-ресурсы последних 5 лет. В работе присутствуют соответствующие ссылки на источники информации.	Источники информации использованы правильно, но неполно: указаны не все необходимые нормативно-правовые акты, литература, интернет-ресурсы, используются источники, изданные ранее, чем за последние 5 лет. В работе присутствует недостаточное количество ссылок.	Источники информации использованы правильно, но неполно: отсутствуют необходимые (специальные) нормативно-правовые акты, литература, интернет-ресурсы, используются источники, изданные ранее, чем за последние 5 лет. В работе указаны ссылки, не соответствующие списку источников информации.	Использованы устаревшие источники информации, которые не соответствуют содержанию работы. В работе отсутствуют ссылки на источники информации.
1.5. Степень самостоятельности автора в разработке проблемы	Автор проявил личный интерес в выборе темы и разработке проблемы. Автор проявил высокий уровень самостоятельности в разработке проблемы.	Автор проявил личный интерес в выборе темы и разработке проблемы. Автор проявил достаточный уровень самостоятельности в разработке проблемы.	Автором выбрана тема наугад. Автор не проявил самостоятельности в разработке проблемы, пользовался предоставленным материалом.	Автором случайно выбрана тема. Автору указано на присутствие плагиата в работе.
1.6. Оформление работы	Работы полностью соответствует требованиям к оформлению.	В работе имеются незначительные недочеты в оформлении.	В работе имеются недочеты в оформлении.	Работа не соответствует требованиям к оформлению.
2. Оценка защиты				
2.1. Качество доклада	<u>автор работы</u> – владеет содержанием материала уверенно; – выбирает наиболее значимые теоретические результаты работы	<u>автор работы</u> – владеет содержанием материала; – представляет теоретические результаты работы исследовательского характера;	<u>автор работы</u> – демонстрирует неполное владение содержанием материала; – констатирует теоретические аспекты работы; – констатирует	<u>автор работы</u> – не владеет содержанием материала; – не соблюдает регламент.

	<p>исследовательского характера;</p> <ul style="list-style-type: none"> – демонстрирует убедительно, конкретно практические результаты работы сравнительного характера; – излагает материал последовательно, структурировано; – выделяет главное, делает выводы, использует средства логической связи; – выступает эмоционально, выразительно, убедительно; – соблюдает регламент. 	<ul style="list-style-type: none"> – демонстрирует практические результаты сравнительного характера; – излагает материал последовательно; – делает выводы; – выступает эмоционально, убедительно; – соблюдает регламент. 	<p>практические результаты работы;</p> <ul style="list-style-type: none"> – нарушает последовательность в изложении материала; – затрудняется в демонстрации выводов по работе; – делает выступления неэмоционально, неуверенно; – допускает нарушения в соблюдении регламента. 	
2.2. Качество ответов на вопросы	<p><u>автор работы</u></p> <ul style="list-style-type: none"> – отвечает на поставленные вопросы точно, четко, уверенно, убедительно, глубоко, аргументировано; – проявляет умения определять логические связи с результатами собственной практической работы. 	<p><u>автор работы</u></p> <ul style="list-style-type: none"> – отвечает на вопросы четко, уверенно, убедительно; – связывает содержание ответа с собственным опытом работы. 	<p><u>автор работы</u></p> <ul style="list-style-type: none"> – испытывает затруднения при ответе на вопросы, отвечает на наводящие вопросы неуверенно; – не представляет логической связи с собственным опытом работы. 	<p><u>автор работы</u></p> <ul style="list-style-type: none"> – не отвечает на вопросы.
2.3. Качество презентации	<ul style="list-style-type: none"> – соответствие тексту доклада; – отсутствие «лишнего» (сплошного) текста; – наличие наглядного материала сравнительного характера; – наличие схем, диаграмм, таблиц; – соблюдение эстетичности в оформлении (размер шрифта, цвет, фон и др.); – отсутствие орфографических, грамматических, пунктуационных ошибок. 	<ul style="list-style-type: none"> – наблюдается несколько несоответствий тексту доклада; – наблюдается использование «лишнего» (сплошного) текста; – наблюдаются незначительные недочеты в представлении наглядного материала сравнительного характера; – наблюдаются незначительные недочеты в представлении схем, диаграмм, таблиц; – наблюдаются 	<ul style="list-style-type: none"> – наблюдается несоответствие доклада тексту; – наличие «лишнего» (сплошного) текста; – отсутствие наглядного материала при его необходимости; – отсутствие схем, диаграмм, таблиц при их необходимости; – не соблюдаются требования к эстетическому оформлению; – наличие орфографических, грамматических, пунктуационных ошибок. 	<ul style="list-style-type: none"> – отсутствие презентации

		незначительные недочеты в использовании шрифта, цвета и др.; – наблюдаются орфографические, грамматических, пунктуационных ошибки.		
--	--	---	--	--